

COMISSÃO PRÓPRIA DE AVALIAÇÃO



RELATÓRIO FINAL AVALIAÇÃO INSTITUCIONAL Período: 2009/2010

Avaliar com sentido e disseminar uma cultura avaliativa: uma postura que transcende os aspectos meramente técnicos, uma vez que se rege e responde a exigências éticas. Avaliar para corrigir rumos, para ampliar o nível de transparência da instituição, para aperfeiçoar os seus processos – este o caminho que a comunidade acadêmica e a CPA se comprometem a construir.

SUMÁRIO

INFORMAÇÕES PRELIMINARES	2
1. Dados da Instituição	2
2. Composição da CPA	5
APRESENTAÇÃO	6
I SÍNTESE DAS AÇÕES DESENVOLVIDAS PARA CONSTITUIÇÃO E CAPACITAÇÃO DA CPA	7
A. Atividades realizadas para instalação da CPA.	7
B. Elaboração e apresentação do Projeto de Autoavaliação..	8
C. Apresentação do Projeto de Avaliação à comunidade acadêmica.	8
D. Organização de espaço físico destinado à instalação da CPA.	8
II. INVESTIGAÇÕES REALIZADAS PELA CPA : PROCEDIMENTOS METODOLÓGICOS	9
2.1. Pesquisa documental.	10
2.2 Pesquisa de orientação quantitativa (PQT1)	10
2.3. Pesquisa de orientação qualitativa (PQL1)	11
2.4. Pesquisa de orientação quantitativa (PQT2)	12
2.5. Pesquisa de orientação quantitativa (PQT3)	13
2.6. Pesquisa de orientação quantitativa (PQT4)	14
2.7. Pesquisa de orientação quantitativa (PQT5)	15
2.8. Pesquisa de orientação quantitativa (PQT6)	16
2.9. Pesquisa de orientação quantitativa (PQT7)	17
III. RESULTADOS DAS INVESTIGAÇÕES REALIZADAS	18
3.1. RESULTADOS DAS INVESTIGAÇÕES REALIZADAS EM 2010: Avaliação do Curso e infra-estrutura de apoio da Faculdade Pitágoras de Jundiá	19
3.2. RESULTADOS DAS INVESTIGAÇÕES REALIZADAS EM 2010: O comprometimento do aluno.	24
3.3. RESULTADOS DAS INVESTIGAÇÕES REALIZADAS EM 2010: Coordenação dos cursos da Faculdade Pitágoras de Jundiá	26

	3.4. RESULTADOS DAS INVESTIGAÇÕES REALIZADAS EM 2009: Docentes dos cursos da Faculdade Pitágoras de Jundiaí	27
IV	APRESENTAÇÃO DOS RESULTADOS	29
V	IMPACTO DOS RESULTADOS DA AUTOAVALIAÇÃO NO PLANEJAMENTO DA GESTÃO	30

ANEXOS

- I. Modelo de questionário – alunos (PQT -1).
- II. Modelo de questionário – coordenadores (PQT – 1).
- III. Modelo de questionário – professores (PQT -1).
- IV. Modelo de formulário – caracterização dos alunos ingressantes em 2006 (PQT -2).
- V. Modelo de formulário para alunos – avaliação da infra-estrutura do IJES (PQT -3). VI. Modelo de formulário para professores – avaliação da infra-estrutura e das condições de ensino e de aspectos relacionados às dimensões de avaliação indicadas pelo Conaes (PQT -3).
- VI. Modelo de formulário para professores – avaliação da infra-estrutura e das condições de ensino e de aspectos relacionados às dimensões de avaliação indicadas pelo CONAES.
- VII. Modelo de formulário para alunos – avaliação do processo de ensino (PQT -3).
- VIII. Modelo de formulário para alunos – avaliação do processo de ensino (PQT-4 e PQT 5-7).

INFORMAÇÕES PRELIMINARES

1. Dados da instituição

INFORMAÇÕES PRELIMINARES

1. Dados da Instituição

Faculdade Pitágoras de Jundiaí

Categoria administrativa: Privada – Particular em sentido estrito

Município: Jundiaí

Estado de São Paulo

Mantenedora: Pitágoras Sistema de Educação Superior Sociedade LTDA

2. Cursos mantidos

2.1. Administração

2.2. Alimentos

2.3. Enfermagem

2.4. Engenharia Civil

2.5. Engenharia de Controle e Automação

2.6. Engenharia Mecânica

2.7. Engenharia de Produção

2.8. Engenharia Química

2.9. Farmácia

2.10. Gestão Financeira

2.11. Gestão da Produção Industrial

2.12. Gestão de recursos Humanos

2.13. Logística

2.14. Pedagogia

2.15. Psicologia

2. COMPOSIÇÃO DA CPA

NOME	SEGMENTO QUE REPRESENTA	PERÍODO DE MANDATO NA CPA
Edna Rosa Correia Neves*	Coordenadora	Coincidente com o exercício de seu cargo de coordenador na Instituição
Marcelo da Silva Spaleta	Coordenador	Coincidente com o exercício de seu cargo de coordenador na Instituição
Ricardo Forner	Coordenador	Coincidente com o exercício de seu cargo de coordenador na Instituição
Ruggero Zalla Neto	Coordenador	Coincidente com o exercício de seu cargo de coordenador na Instituição
Rogério Elias Marim	Docente	2 (dois) anos, sendo permitida uma única recondução
Aparecida de Cássia Guerra Visnardi	Docente	2 (dois) anos, sendo permitida uma única recondução
Kelvim Chanchencow da Cruz	Técnico-administrativo	2 (dois) anos, sendo permitida uma única recondução
Camila Roberta Borim	Técnico-administrativo	2 (dois) anos, sendo permitida uma única recondução
Filipe Aparecido de Moraes Rosa	Discente	1 (um) ano, sendo vedada a recondução.
Tatiana de Souza Ramos	Discente	1 (um) ano, sendo vedada a recondução.
Jacole Gonçalves Albano	Sociedade Civil	2 (dois) anos, sendo permitida uma única recondução
Ana Vicentina Tonelli	Sociedade Civil	2 (dois) anos, sendo permitida uma única recondução

* Coordenador da CPA

APRESENTAÇÃO

Histórico da faculdade e resumo do relatório

A Faculdade Japi foi credenciada pela Portaria MEC nº 465, de 31 de março de 2000, publicada no Diário Oficial da União de 05 de abril de 2000. No final de 2007 suas quotas societárias foram cedidas e transferidas para a Kroton Educacional e Faculdade Japi passou a fazer parte do Grupo Pitágoras. No segundo semestre de 2009 a Portaria Nº 1.563, de 22 de outubro de 2009, publicada no Diário Oficial da União de 12 de novembro de 2009, autorizou a mudança da denominação Faculdade Japi para Faculdade Pitágoras de Jundiáí.

Desde 2001, o grupo Pitágoras atua no ensino superior, utilizando uma exclusiva metodologia, com forte formação humanística, foco na comunicação, no trabalho em equipe e na solução de problemas reais.

A Faculdade Pitágoras tem como objetivo fornecer ensino de terceiro grau, preservando como fundamento básico a concepção de que, para formar um profissional competente e realmente sintonizado com um mundo em permanente mudança e contínuo processo de globalização, é preciso estimular o desenvolvimento das habilidades básicas que lhe permita: pensar criticamente sob a realidade que o circunda; ser capaz de argumentar de maneira lógica e convincente; comunicar-se em mais de uma língua; utilizar a informática e os recursos da Internet e, principalmente, dominar os conhecimentos básicos de seu campo de atuação profissional, ao mesmo tempo que domine as noções fundamentais (multidisciplinares) de sua área de conhecimento.

Integra a filosofia de ensino e a concepção pedagógica da Faculdade Pitágoras o pressuposto de que seus alunos estejam permanentemente expostos ao aprendizado da teoria nas aulas expositivas e ao trabalho prático nas aulas de aplicação, em todas as disciplinas do curso. Dentro dessa perspectiva, a Faculdade Pitágoras desenvolve programas de disciplinas bem estruturadas, cujos conteúdos programáticos são sempre pensados e trabalhados por especialistas da área.

O presente relatório descreve ações realizadas na elaboração e implementação do projeto de autoavaliação da Faculdade Pitágoras de Jundiáí em 2010. Destaca evidências comprobatórias das ações realizadas, quando este é o caso, mas tem como foco principal a apresentação e discussão dos resultados do processo, especialmente no que se refere a seus desdobramentos institucionais.

Estruturado em V partes, a primeira delas (item I) apresenta uma síntese das ações desenvolvidas para constituição e capacitação da CPA, informação e sensibilização da comunidade acadêmica, elaboração do projeto de autoavaliação da Faculdade Pitágoras de Jundiáí e organização de instalações para funcionamento da CPA. No item II, são apresentados os procedimentos básicos para retro-alimentar a continuidade do processo de autoavaliação, tanto para aumento da credibilidade da CPA quanto para definir as próximas providências a serem tomadas. No item III, são apresentados os resultados da autoavaliação no planejamento da gestão da Faculdade Pitágoras de Jundiáí. O item IV discute a apresentação dos resultados à comunidade acadêmica e o item V o impacto dos resultados da autoavaliação no planejamento da gestão da Faculdade Pitágoras de Jundiáí.

I. SÍNTESE DAS AÇÕES DESENVOLVIDAS PARA CONSTITUIÇÃO E CAPACITAÇÃO DA CPA

A. Atividades realizadas para instalação da CPA

- em 18/05/04, por meio da Portaria 02/2004, a Diretora do Instituto Japi de Ensino Superior (IJES) instituiu a “Comissão Interna de Avaliação” (CIA)¹, definindo, em seu artigo 1º, a sua composição;
- em 18/5/04, por meio da Portaria 03/2004, são indicados dois professores e dois representantes do Corpo Técnico Administrativo para compor a referida Comissão; por sua vez, ao Diretório Acadêmico é concedido o prazo de sete dias para eleger dois representantes discente;
- em 19/5/04, atendendo à solicitação da Portaria 03/2004, o Diretório Acadêmico encaminha ofício com a indicação de três alunos (dois representantes discentes e um suplente);
- em 31/05/04, por meio da Portaria 05/2004, os representantes discentes são incorporados à CIA;
- em 14/06/04, por meio da Portaria 06/2004, a Diretora indica dois representantes da sociedade civil para integrar a CIA; além disso, define-se que a CIA deverá reunir-se ordinariamente uma vez por mês, “com a presença mínima de metade de seus membros”, reuniões a serem iniciadas em 22/06/04;

Em março de 2005 é instalada a CIA do IJES, por determinação da Portaria 02/2005, datada de 4/3/2005, na qual a Diretora Geral estabelece o seguinte:

“Art. 2º. Integrará a Comissão Interna de Avaliação (CIA) com vistas à efetiva implantação dos trabalhos atinentes à Avaliação Institucional, a Diretora Administrativa do IJES, com direito a voz e voto no respectivo órgão”.

Art. 3º. Ficam ratificados os mandatos e indicações dos demais membros que compõem a Comissão Interna de Avaliação, nos termos das portarias 03/2004 e 06/2004.

“Art. 4º. Os membros, mediante anuência formalizada em documento próprio, relativamente às nomeações de que trata esta portaria, tomarão posse em reunião a ser realizada no próximo dia 07 de março de 2005, às 18 horas, no edifício sede do Instituto”.

- em 18/05/04, por meio da Portaria 02/2004, a Diretora do IJES instituiu a “Comissão Interna de Avaliação” (CIA), definindo, em seu artigo 1º, a sua composição;
- em 15/02/10, em função do desligamento de alguns docentes e do vencimento do mandato dos representantes discentes, a CPA da Faculdade Pitágoras de Jundiá realiza uma eleição para escolha

¹ Como se observa, de início a Comissão foi designada “Comissão Interna de Avaliação; posteriormente, passou a ser designada por CPA – Comissão Própria de Autoavaliação.”

de novos representantes discentes e representantes do setor administrativo para recompor a CPA (item 2 deste relatório).

B. Elaboração e apresentação do Projeto de Autoavaliação da Faculdade Pitágoras de Jundiá

Elaborado, o projeto de autoavaliação institucional foi apresentado, discutido e aprovado, conforme excerto da Ata da 2ª Reunião Ordinária da Comissão Interna de Avaliação do Instituto Japi de Ensino Superior (IJES) realizada aos sete de março de 2005:

“A Presidente da Comissão solicitou a leitura do Projeto de Avaliação Institucional. O projeto foi amplamente discutido e avaliado, sendo, ao final, aprovado por unanimidade. Para a operacionalização e continuidade dos trabalhos de avaliação interna, foram eleitos os professores responsáveis para elaboração dos instrumentos de avaliação, que deverão ser entregues em 30 de março de 2005. Ficando acertado que a implementação do Projeto de Avaliação Institucional terá início imediato, sob supervisão direta da Diretora Geral da Faculdade”.

Em junho de 2006, o projeto inicial foi reelaborado, apresentado e aprovado pela CPA e reencaminhado para avaliação do Sinaes.

C. Apresentação do Projeto de Avaliação à comunidade acadêmica

No período de 14 a 18 de março de 2005, os coordenadores da CPA apresentaram o Projeto de autoavaliação Institucional à comunidade acadêmica, com o objetivo de esclarecer sobre suas finalidades e, mais que isso, sensibilizar o grupo para que participassem efetivamente das etapas seguintes do processo.

D. Organização de espaço físico destinado à instalação da CPA.

De início, a CPA foi sediada na sala de Coordenação Pedagógica, posteriormente, a CPA passou a contar com sede própria, em espaço próximo no prédio administrativo.

II. INVESTIGAÇÕES REALIZADAS PELA CPA: PROCEDIMENTOS METODOLÓGICOS

No processo de autoavaliação implementado pela Faculdade Pitágoras de Jundiá foram propostas e implementadas pesquisas de diversas naturezas, conforme registro do quadro seguinte.

Quadro 1. Pesquisas realizadas pela comunidade acadêmica do IJES/Faculdade Pitágoras de Jundiá, no período de 2004 a 2009

INVESTIGAÇÃO	FOCO DA INVESTIGAÇÃO	NÚMERO DE ENTREVISTADOS		PERÍODO DO LEVANTAMENTO DE INFORMAÇÕES
		N	%	
Pesquisa documental	Documentos e registros do IJES (PDI, PPI, PPCs etc.)	-	-	2004 a 2006
	Documentos MEC/INEP/CONAES/SINAES	-	-	
Pesquisa de orientação quantitativa (PQT1)	Professores	28	70,0	Maio/2005
	Alunos	301	86,0	
	Coordenadores	2	66,7	
	Funcionários	7	63,7	
Pesquisa de orientação qualitativa (PQL1)	Professores	10	40,0	Setembro/2005
	Alunos	52	17,6	
	Funcionários	7	63,7	
Pesquisa de orientação quantitativa (PQT2)	Alunos ingressantes em 2006	93	85,0	Março/2006
Pesquisa de orientação quantitativa (PQT3)	Professores	26	65,0	Junho/2006
	Alunos	271	58,2	
Pesquisa de orientação quantitativa (PQT4)	Alunos	262	60%	Junho/2007
Pesquisa de orientação quantitativa (PQT5)	Alunos	450	85%	Novembro/2008
Pesquisa de orientação quantitativa (PQT6)	Alunos	440	80%	Maio/2009
Pesquisa de orientação quantitativa (PQT7)	Alunos	445	47%	Novembro 2010

Conteúdos investigados, opções metodológicas e instrumentos para levantamento das informações.

2.1. Pesquisa documental

A elaboração do projeto de autoavaliação demandou inicialmente a realização de pesquisa documental, relativa a dois focos de interesse:

- a política da instituição, expressa nos documentos PPI, PDI e PPCs referentes aos cursos até então mantidos, entre outros;
- o conceito, princípios e estratégias da autoavaliação institucional, segundo o entendimento e as normatizações do Sinaes e da Conaes.

2.2. Pesquisa de orientação quantitativa (PQT1)

Alunos, professores, coordenadores e funcionários da IJES responderam a questionários que focalizaram, de acordo com a especificidade de sua atuação institucional, os seguintes aspectos:

- características pessoais, profissionais e trajetória escolar;
- infra-estrutura física da escola;
- atuação didático-pedagógica dos professores;
- atuação didático-pedagógica dos coordenadores;
- qualidade dos serviços de apoio;
- autoavaliação.

Estrutura dos instrumentos para coleta de dados

Foram elaborados questionários de auto-preenchimento, assim estruturados:

- carta-explicação com esclarecimentos sobre a natureza e os objetivos da pesquisa e um incentivo à participação;
- instruções para preenchimento;
- perguntas de múltipla escolha, que admitiam apenas uma resposta, na maioria das vezes.

Estes questionários podem ser consultados nos anexos I a III, que se referem, respectivamente, aos instrumentos utilizados para alunos, coordenadores e professores.

Sistemática de aplicação e universo de entrevistados

A aplicação dos questionários foi realizada no mês de maio de 2005, mediante a colaboração de professores e coordenadores. No caso dos alunos, o preenchimento ocorreu nas respectivas salas de aula; entre os funcionários, realizou-se uma reunião específica para isto, o mesmo acontecendo com o grupo de professores e coordenadores. Embora não fosse obrigatória a identificação, houve casos em que este procedimento foi adotado, especialmente entre os professores.

2.3. Pesquisa de orientação qualitativa (PQL -1)

Com o objetivo de aprofundar as percepções da CPA a respeito dos resultados da pesquisa quantitativa (PQT-1), optou-se pela realização de pesquisa qualitativa, desenvolvida por meio de entrevistas aplicadas a uma amostra de alunos, professores e funcionários. Alunos e professores foram selecionados aleatoriamente por curso, para que se tivessem representantes de todos eles.

Estratégia metodológica e roteiro da entrevista

O elenco de perguntas formuladas pelo entrevistador foi selecionado com vistas a aprofundar temas específicos dos questionários aplicados ao final do primeiro semestre, cujos resultados integraram o relatório parcial de avaliação encaminhado ao MEC/INEP em 31/08/2005. O conjunto de prováveis respostas foi organizado após a realização de pré-teste com questões abertas a um grupo de alunos de instituição semelhante ao IJES. Esse procedimento teve por objetivo orientar a classificação de respostas pelo entrevistador, que deveria assinalar a que correspondesse plenamente, ou melhor, representasse a opinião dos entrevistados, uma vez que estes não tinham acesso às alternativas.

As entrevistas foram elaboradas por profissionais com formação universitária e experiência em pesquisa, que não fazem parte do corpo docente ou administrativo da Instituição e que não possuem nenhuma relação familiar com os administradores e mantenedores. Esse também foi o perfil dos entrevistadores. Buscou-se assim garantir a tranquilidade e segurança dos respondentes sobre o sigilo das suas respostas. Esses especialistas foram contratados pela Instituição e ficaram à disposição da CPA.

Procedimento do entrevistador

Os entrevistadores adotaram os seguintes procedimentos:

- explicar o objetivo da avaliação ao entrevistado;
- formular a pergunta e aguardar a resposta;
- escolher entre as respostas previamente organizadas no roteiro, a que melhor correspondesse à resposta recebida;
- registrar resposta que não tivesse correspondente no elenco de respostas prováveis, previamente organizado. Buscou-se, assim, garantir a maior abrangência possível de respostas não previstas que seriam analisadas e incorporadas a futuras avaliações.

Local e sistemática da realização das entrevistas.

As entrevistas foram realizadas nas salas de coordenação do IJES, na 2ª quinzena do mês de setembro. Foram previamente agendadas, prevendo-se a duração de até uma hora por entrevistado.

2.4. Pesquisa de orientação quantitativa (PQT2)

De posse dos resultados da primeira pesquisa realizada sob coordenação da CPA, traçou-se o perfil do universo de alunos do IJES; em 2006, com o ingresso de novas turmas, decidiu-se pela sua caracterização, com o intuito de verificar possíveis alterações e/ou permanências no perfil do alunado que procura a instituição. Para estimular o uso do Portal Universitário do IJES (ambiente eletrônico de aprendizagem), a pesquisa foi realizada no espaço do Portal.

2.5. Pesquisa de orientação quantitativa (PQT3)

No mês de junho de 2006, realizou-se nova pesquisa quantitativa destinada ao universo de alunos e professores, cujo objetivo básico era retomar aspectos avaliados nas pesquisas realizadas em 2005. Mais uma vez, utilizou-se do Portal do IJES para aplicação dos formulários.

Estrutura dos instrumentos para coleta de dados²

Os formulários incluíram questões objetivas e um espaço para livre registro do respondente. O quadro seguinte registra os conteúdos investigados nos formulários de alunos e professores, bem como o número de itens para cada conteúdo.

Quadro 2. Estrutura do formulário para alunos e professores: conteúdos e número de itens

ATORES	BLOCO	CONTEÚDOS INVESTIGADOS	ITENS
ALUNOS	Bloco 1	Infra-estrutura geral da escola e dos ambientes pedagógicos	8
		Qualidade dos serviços de apoio	7
		Clima institucional	7
		Atuação do Diretório Acadêmico	2

² Os formulários de alunos e professores podem ser consultados, respectivamente, nos Anexos VI e VII.

ATORES	BLOCO	CONTEÚDOS INVESTIGADOS	ITENS
		Subtotal	24
	Bloco 2	Atuação didático – pedagógica dos professores /disciplinas	8
	Total		32
PROFESSORES	Bloco 1	A missão e o plano de desenvolvimento institucional	9
	Bloco 2	<i>A política para o ensino e a pós-graduação</i>	
		1. Planejamento	8
		2. Conteúdo das disciplinas	3
		3. Aproveitamento do tempo	3
		4. Metodologia, estratégias e recursos de ensino	5
		5. Metodologia de avaliação	4
		6. Resultados alcançados	5
		7. Relacionamento professor-aluno	4
		Subtotal	32
	Bloco 3	A responsabilidade social do IJES	8
	Bloco 4	Comunicação com a sociedade	1
	Bloco 5	Políticas de pessoal	6
	Bloco 6	Atuação dos colegiados	4
	Bloco 7	<i>Infra-estrutura e recursos da escola</i>	
		Infra-estrutura geral da escola e dos ambientes pedagógicos	13
		Qualidade dos serviços de apoio	7
		Subtotal	20
	Bloco 8	Processo, resultados e eficácia da autoavaliação institucional.	3
Bloco 9	Percepções a respeito de seu desempenho profissional	7	
TOTAL			89

Sistemática de aplicação

Os formulários foram disponibilizados no Portal do IES durante o mês de junho; aos coordenadores de cursos coube estimular alunos e professores para que participassem da pesquisa. No caso dos alunos, nas aulas de informática, as prováveis dificuldades para acesso e preenchimento foram discutidas com os respectivos professores; já entre os professores, numa das reuniões pedagógicas destinou-se espaço para resolver eventuais dúvidas.

2.6. Pesquisa de orientação quantitativa (PQT4)

No mês de junho de 2007, realizou-se nova pesquisa quantitativa destinada aos alunos. Mais uma vez, utilizou-se do Portal do IJES para aplicação dos formulários.

Estrutura dos instrumentos para coleta de dados

Os formulários incluíram questões objetivas. O quadro seguinte registra os conteúdos investigados nos formulários destinados aos alunos, bem como o número de itens para cada conteúdo.

Quadro 3. Estrutura do formulário para alunos: conteúdos e número de itens

ATORES	BLOCO	CONTEÚDOS INVESTIGADOS	ITENS
ALUNOS	Bloco 1	Infra-estrutura geral da escola e dos ambientes pedagógicos	8
		Qualidade dos serviços de apoio	7
		Clima institucional	7
		Atuação do Diretório Acadêmico	2
		Subtotal	24
	Bloco 2	Atuação didático-pedagógica dos professores /disciplinas	8
	Total		

Os formulários dos alunos podem ser consultados no Anexo VIII.

Sistemática de aplicação

Os formulários foram disponibilizados no Portal do IES durante o mês de junho; aos coordenadores de cursos coube estimular alunos para que participassem da pesquisa. Foram utilizadas as aulas de tecnologia (sala de informática) para esclarecer as prováveis dificuldades para acesso.

2.7. Pesquisa de orientação quantitativa (PQT5)

No mês de novembro de 2008, realizou-se nova pesquisa quantitativa destinada aos alunos. Mais uma vez, utilizou-se do Portal do IJES para aplicação dos formulários.

Estrutura dos instrumentos para coleta de dados

Os formulários incluíram questões objetivas. O quadro seguinte registra os conteúdos investigados nos formulários destinados aos alunos, bem como o número de itens para cada conteúdo. Os formulários dos alunos podem ser consultados no Anexo VIII.

Quadro 4. Estrutura do formulário para alunos: conteúdos e número de itens

ATORES	BLOCO	CONTEÚDOS INVESTIGADOS	ITENS
ALUNOS	Bloco 1	Infra-estrutura geral da escola e dos ambientes pedagógicos	5
		Qualidade dos serviços de apoio	2
		Subtotal	7
	Bloco 2	Atuação didático-pedagógica dos professores /disciplinas e Autoavaliação dos alunos	4
	Total		

Sistemática de aplicação

Os formulários foram disponibilizados no Portal do IJES durante o mês de novembro; aos coordenadores de cursos coube estimular alunos para que participassem da pesquisa. Foram utilizadas as aulas de tecnologia (sala de informática) para esclarecer as prováveis dificuldades para acesso.

2.8. Pesquisa de orientação quantitativa (PQT6)

No mês de novembro de 2009, realizou-se nova pesquisa quantitativa destinada aos alunos. Mais uma vez, utilizou-se do Portal do IJES para aplicação dos formulários.

Estrutura dos instrumentos para coleta de dados

Os formulários incluíram questões objetivas. O quadro seguinte registra os conteúdos investigados nos formulários destinados aos alunos, bem como o número de itens para cada conteúdo. Os formulários dos alunos podem ser consultados no Anexo VIII.

Quadro 5. Estrutura do formulário para alunos: conteúdos e número de itens

ATORES	BLOCO	CONTEÚDOS INVESTIGADOS	ITENS
--------	-------	------------------------	-------

ATORES	BLOCO	CONTEÚDOS INVESTIGADOS	ITENS
ALUNOS	Bloco 1	Infra-estrutura geral da escola e dos ambientes pedagógicos	5
		Qualidade dos serviços de apoio	2
		Subtotal	7
	Bloco 2	Atuação didático-pedagógica dos professores /disciplinas e Autoavaliação dos alunos	4
	Total		

Sistemática de aplicação

Os formulários foram disponibilizados no Portal do IJES durante o mês de novembro; aos coordenadores de cursos coube estimular alunos para que participassem da pesquisa. Foram utilizadas as aulas de tecnologia (sala de informática) para esclarecer as prováveis dificuldades para acesso.

2.9. Pesquisa de orientação quantitativa (PQT7)

No mês de novembro de 2010 realizou-se nova pesquisa quantitativa destinada aos alunos. Esta, analisa a satisfação dos alunos e identifica os fatores que influenciam essa satisfação. Para coletar dados da percepção dos alunos em relação à instituição, foram levantadas informações sobre suas expectativas em relação à carreira, percepção em relação ao conhecimento técnico e à didática dos professores, à infraestrutura de apoio, ao curso e satisfação geral. Com os resultados, os gestores da Faculdade Pitágoras poderão diagnosticar os pontos fortes e as possibilidades de aprimoramento, bem como, as atuações prioritárias, considerando os fatores de relação mais forte com a satisfação do aluno em geral.

Os quadros e tabelas apresentados a seguir possuem dados referentes à Faculdade Pitágoras de Jundiaí e também a uma média geral das Faculdades Pitágoras (18 unidades) presentes em diferente estados nacionais.

Estrutura dos instrumentos para coleta de dados

A coleta de dados foi realizada através de um questionário de 54 itens aplicados aos alunos. As perguntas do questionário dessa pesquisa foram analisadas de acordo com o tipo de item que representam. Alguns itens desse questionário fornecem a informação desejada de maneira direta, ou seja, uma análise

exploratória é suficiente para descrever o atributo avaliado. Por exemplo: Principal expectativa em relação ao seu curso: Crescimento profissional, Formação em curso superior, Empregabilidade, Interesse pela área/profissão e Novos conhecimentos. O objetivo desses itens é captar exatamente a informação que foi solicitada, isto é, a expectativa dos alunos em relação ao curso.

No entanto, existem atributos de interesse desta pesquisa que não podem ser medidos diretamente com uma pergunta e são chamadas de atributos latentes. Nesse caso, foi selecionada uma lista de itens em relação a esse atributo que, conjuntamente, vão fornecer informações sobre o atributo avaliado pelos alunos. Por exemplo, para estimar a satisfação dos alunos em relação aos laboratórios que faz parte do item “Avaliação do curso e infra-estrutura de apoio”, itens sobre a qualidade de equipamentos e serviços, horário de funcionamento, ambiente dos laboratórios e quantidade e disponibilidade de equipamentos foram perguntados.

O quadro seguinte registra os conteúdos investigados nos formulários destinados aos alunos, bem como o número de itens para cada conteúdo.

Quadro 5. Estrutura do formulário para alunos: conteúdos e número de itens

ATORES	CONTEÚDOS INVESTIGADOS	ITENS
ALUNOS	AVALIAÇÃO DO CURSO E INFRAESTRUTURA DE APOIO	28
	EXPECTATIVA E AVALIAÇÃO DO CURSO	5
	COMPROMETIMENTO	3
	COORDENAÇÃO DO CURSO E CORPO DOCENTE	18
	Total	54

Sistemática de aplicação

Os alunos, em suas respectivas turmas, foram encaminhados para salas de informática onde preencheram o formulário em meio eletrônico (anexo IX).

III. RESULTADOS DAS INVESTIGAÇÕES REALIZADAS

Neste item, são apresentados os resultados das pesquisas realizadas na comunidade acadêmica da Faculdade Pitágoras de Jundiáí no ano de 2010.

Cabe destacar que o relatório de 2007 procurou comparar os resultados das pesquisas realizadas no período de 2005 a 2006 com a intenção de detectar avanços, permanências e retrocessos em relação à infraestrutura física de ambientes e recursos pedagógicos já que esses dados tiveram significância estatística. A pesquisa realizada em 2007, 2008 e 2009 procurou investigar os impactos decorrentes do processo de autoavaliação, com base nas ações implementadas para corrigir e/ou aperfeiçoar as situações diagnosticadas.

No presente relatório (relatório final 2011) os cursos, a infra-estrutura de apoio, o comprometimento do aluno, a coordenação dos cursos e o corpo docente foram avaliados. Os dados de 2010 foram comparados com os de 2008 e 2009 a fim de que a Faculdade identifique os acertos e as ineficiências, as vantagens, potencialidades e as dificuldades envolvendo-se num processo de reflexão sobre as causas das situações positivas e negativas. Esses resultados também servem de base para revisar o planejamento do PDI, bem como os projetos pedagógicos dos cursos.

3.1. RESULTADOS DAS INVESTIGAÇÕES REALIZADAS EM 2010: Avaliação do Curso e infra-estrutura de apoio da Faculdade Pitágoras de Jundiaí

Esses itens têm como objetivo analisar a percepção dos alunos em relação às atividades didático-pedagógicas oferecidas, o atendimento ao aluno por meio da secretaria/central de atendimento e a infraestrutura da biblioteca e laboratórios.

Em cada um dos itens abordados para compor a Avaliação do Curso e infra-estrutura de apoio, é apresentada uma tabela com o percentual de alunos satisfeitos (alunos que deram notas 8, 9 ou 10 na escala de 1 a 10). Além disso, é apresentado o grau de influência de cada item na avaliação do aluno, o que permite que sejam detectados quais fatores que exercem maior influência na avaliação da faculdade. Essa informação dá subsídio à liderança na identificação das prioridades para resolução de problemas em cada aspecto da satisfação dos alunos.

O quadro 6 apresenta informações sobre a Avaliação do Curso e da Infra-estrutura de apoio. Cabe ressaltar que o termo “Geral” refere-se a uma média dos resultados obtidos em todas as unidades das Faculdades Pitágoras, já o termo “Jun-SP” refere-se à Faculdade Pitágoras de Jundiaí, que é o objeto deste relatório de auto avaliação.

De acordo com o quadro 6, a maioria dos alunos avaliaram bem o currículo e o preparo para o efetivo exercício da profissão que os cursos da Faculdade Pitágoras oferecem. Como pontos positivos vale destacar que a maioria dos alunos considera as instalações prediais em condições adequadas de limpeza e manutenção

(87%). As salas de aula também foram consideradas adequadas (77%). Em 2008/ 2009 estes índices foram considerados satisfatórios.

	Influência	Geral	Jun-SP
Currículo atende o perfil profissional esperado para o curso.	1	58%	66%
Facilidades de espaço físico para atividades acadêmicas.	2	49%	59%
Preparo para o efetivo exercício da profissão	3	52%	59%
Curso atrativo, no sentido de oferecer integração profissional com a sociedade.	4	51%	51%
Oportunidade de participação em atividades de extensão (extracurriculares).	5	39%	42%
Incentivo à participação em atividades de complementação da formação acadêmica, como estágio curricular.	6	44%	47%
Acesso eficaz à internet e à intranet.	7	41%	44%
Salas de aula adequadas para o ensino superior.	8	60%	77%
Instalações mantidas em condições de limpeza e manutenção adequadas.	9	61%	87%

Quadro 6.
sobre a Avaliação
Infra-estrutura de

Informações
do Curso e da
apoio

Como pontos negativos pode-se citar a oportunidade de participação em atividades de extensão (42% apenas estão satisfeitos) e o acesso eficaz à internet e à intranet (44%).

O grau de influência e o percentual de satisfação dos itens referentes à avaliação da biblioteca podem ser observados no quadro 7, que mostra que o fator de maior influência na avaliação da biblioteca é a adequação do ambiente para estudo.

Quadro 7. Informações sobre a Avaliação da biblioteca

	Influência	Geral	Jun-SP
O ambiente para estudo é adequado.	1	63%	74%
Os títulos de periódicos existentes são suficientes (jornais, revistas).	2	39%	61%
A biblioteca conta com acervo atualizado.	3	59%	73%
O acesso à internet da biblioteca, para pesquisa, é fácil e disponível quando os alunos necessitam.	4	39%	50%
Existe disponibilidade dos títulos indicados na bibliografia básica.	5	54%	71%
Existe um bom atendimento (agilidade e eficiência).	6	53%	73%
O horário de funcionamento é adequado.	7	68%	66%
Apresenta acervo de fitas de vídeo, DVD's e CD's.	8	27%	23%
O número de exemplares dos títulos é suficiente.	9	34%	51%

O instrumento de avaliação da biblioteca aplicado em 2010 foi mais completo do que aquele utilizado em 2008/2009. Em 2009 foram avaliados apenas os itens cordialidade e a agilidade no atendimento da biblioteca que foram considerados como “ótimo” e “bom”. Como se pode observar no quadro 7, 73% dos alunos deram notas 8, 9 ou 10 (na escala de 1 a 10) neste quesito. O novo instrumento de avaliação utilizado em 2010 apontou uma insatisfação dos alunos em relação ao acervo de fitas de vídeo, DVD's e CD's. A CPA apontou esta deficiência à direção da Faculdade Pitágoras de Jundiaí. Em geral a biblioteca foi bem avaliada pelos alunos (gráfico 1)

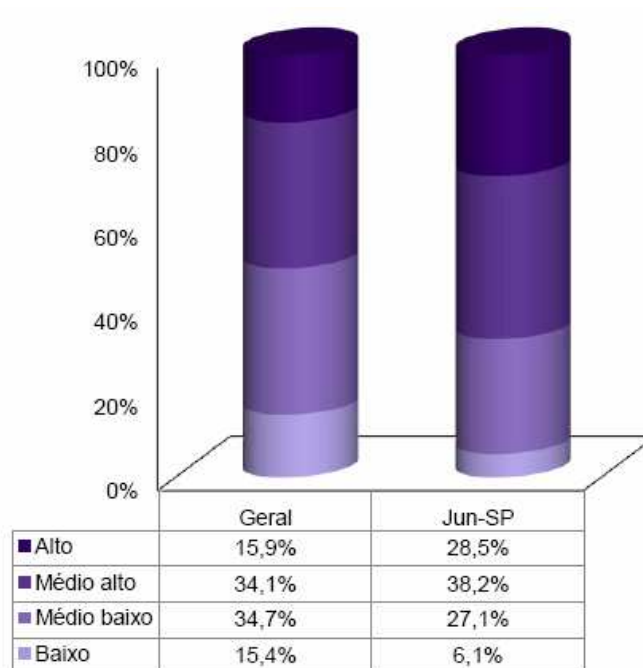


Gráfico 1. Avaliação da qualidade da biblioteca

O quadro seguinte mostra o percentual de satisfação por item e o seu grau de influência em relação aos laboratórios. É possível observar que a questão mais influente para discriminar a satisfação do aluno foi a adequação do ambiente às necessidades do curso.

Quadro 8. Informações sobre a avaliação dos laboratórios

	Influência	Geral	Jun-SP
O ambiente dos laboratórios é adequado às necessidades do curso.	1	46%	51%
A qualidade dos equipamentos e serviços é compatível com as demandas do curso.	2	41%	48%
O horário de funcionamento é adequado.	3	49%	54%
A quantidade e disponibilidade de equipamentos são suficientes.	4	34%	45%

Nota-se que um pouco menos da metade dos alunos (45%) estão satisfeitos (alunos que deram notas 8, 9 ou 10 na escala de 1 a 10) com a quantidade e a disponibilidade de equipamentos nos laboratórios da faculdade. Apesar da relativa baixa nota dada pelos alunos neste item (quantidade e a disponibilidade de equipamentos), o resultado da avaliação geral dos laboratórios não foi negativo. O gráfico 2 ilustra esse fato.

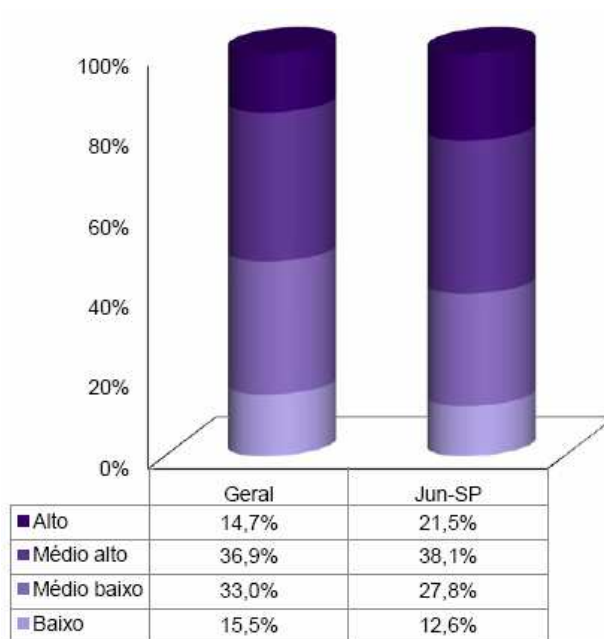


Gráfico 2. Avaliação da qualidade dos laboratórios

Em relação à secretaria, o item que exerceu maior influência na construção do nível de satisfação foi “As informações fornecidas são precisas e atualizadas”, seguido por “O local de atendimento é adequado”, como mostra o quadro seguinte.

Quadro 9. Informações sobre a Avaliação da secretaria

	Influência	Geral	Jun-SP
As informações fornecidas são precisas e atualizadas.	1	32%	58%
O local de atendimento é adequado.	2	40%	71%
O horário de funcionamento é o ideal.	3	44%	67%
Existe agilidade no atendimento.	4	22%	59%
Existe um bom atendimento.	5	37%	70%
Os prazos previstos são cumpridos.	6	36%	61%

O resultado da avaliação do item “Existe agilidade no atendimento” da secretaria não foi tão boa quanto ao mesmo item investigado na avaliação da biblioteca. Nas avaliações anteriores isto também ocorreu. Cabe ressaltar o fato de que os resultados da Faculdade Pitágoras de Jundiaí nesse item foram melhores do que a média dos resultados de outras unidades.

3.2. RESULTADOS DAS INVESTIGAÇÕES REALIZADAS EM 2010: O comprometimento do aluno.

A análise do comprometimento do aluno com os estudos pode trazer resultados interessantes. Os três gráficos que se seguem apresentam o nível médio de interesse, participação e dedicação dos alunos em atividades dos cursos da Faculdade Pitágoras de Jundiaí em 2010. O gráfico 3 indica que os alunos consideram ter um bom nível de interesse nas atividades do curso, já que, de zero a dez, as médias são superiores a 8.

Segundo os próprios alunos, os mesmos possuem também bons níveis de participação e dedicação nas atividades do curso (gráficos 3 e 4).

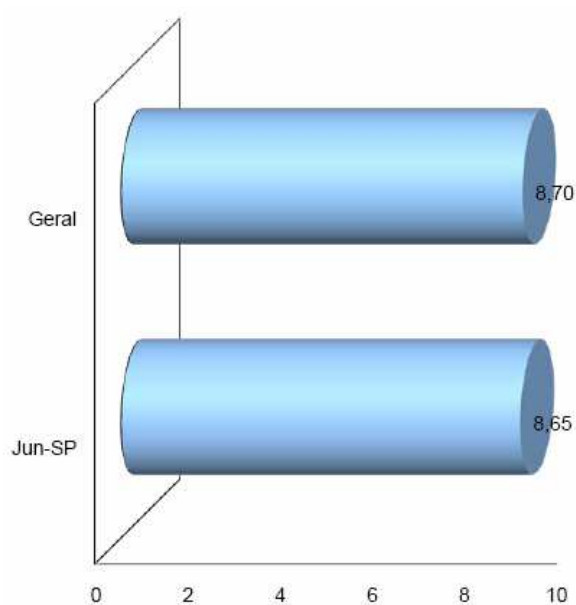


Gráfico 3. Nível médio de interesse dos alunos pelas atividades do curso

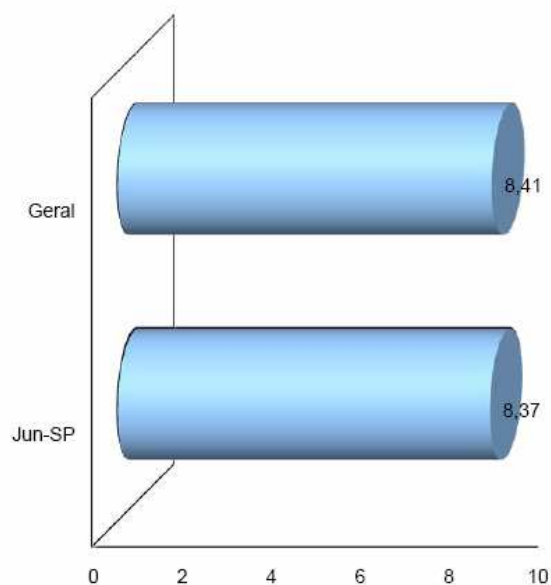


Gráfico 4. Nível médio de participação dos alunos pelas atividades do curso

Em 2010 para o registro destas percepções, adotaram-se as seguintes estratégias: os participantes atribuíram, a cada um dos aspectos apresentados (como você avalia o seu interesse por esta disciplina; como você avalia o seu aprendizado como aluno nesta disciplina; qual foi o seu tempo médio dedicado, por semana, em atividades extra-classe nesta disciplina), uma nota que, numa escala crescente, poderia variar entre:

grande, médio, pequeno ou nenhum. O resultado foi que, de maneira geral, o corpo discente da Faculdade Pitágoras avaliou seu envolvimento com o processo acadêmico como “grande” e “médio”.

Acredita-se que o bom nível médio de interesse, participação e dedicação dos alunos em atividades dos cursos da Faculdade Pitágoras de Jundiaí deve-se, em parte, à metodologia pedagógica aplicada.

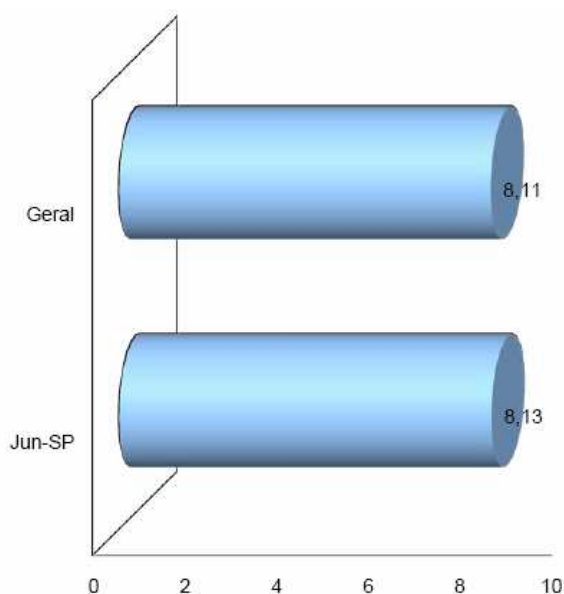


Gráfico 5. Nível médio de dedicação dos alunos pelas atividades do curso

3.3. RESULTADOS DAS INVESTIGAÇÕES REALIZADAS EM 2010: Coordenação dos cursos da Faculdade Pitágoras de Jundiaí

O quadro 10 indica que o fator mais importante para discriminar a avaliação da coordenação é a participação ativa na condução do curso, com orientação aos professores e alunos, seguida pela promoção da integração entre professores e alunos.

Quadro 10. Resultados da avaliação da coordenação do curso

	Influência	Geral	Jun-SP
Participa ativamente na condução do curso, orientando professores e alunos.	1	49%	73%
Promove a integração entre professores e alunos.	2	41%	62%
Atende as demandas dos alunos sempre que necessário.	3	49%	73%
Tem disponibilidade de horário para o atendimento.	4	43%	64%

Observa-se que, de uma maneira geral, a coordenação dos cursos da Faculdade Pitágoras de Jundiaí foi muito bem avaliada. Os resultados das avaliações referentes à Faculdade Pitágoras de Jundiaí destacaram-se positivamente em relação à média geral das unidades. Em 2008/2009, as notas atribuídas à coordenação acadêmica também foram muito boas. Um aspecto da função da coordenação que deve ser mais bem refletido pelos coordenadores de cursos da Faculdade Pitágoras de Jundiaí é a integração entre professores e alunos, item que recebeu importância considerável na opinião dos alunos.

3.4. RESULTADOS DAS INVESTIGAÇÕES REALIZADAS EM 2010: Docentes dos cursos da Faculdade Pitágoras de Jundiaí

Na atuação dos professores, os 5 itens que mais influenciam na satisfação do aluno são:

- O professor relaciona os objetivos da disciplina com os objetivos do curso.
- Esclarece sobre os objetivos a serem alcançados na disciplina.
- Desenvolve as atividades da disciplina conforme previsto no plano de ensino.
- Está motivado para o ensino da disciplina.
- Expressa com clareza o conteúdo que desenvolve.

É interessante notar que os alunos valorizam muito a contextualização da disciplina aos objetivos do curso que pode ser entendido como uma procura de aplicação dos conhecimentos teóricos ao cotidiano. A contextualização do conteúdo traz importância ao cotidiano do aluno, mostrando que aquilo que se aprende, em sala de aula, tem aplicação prática no ambiente de trabalho.

De um modo geral, o nível de satisfação dos alunos com o corpo docente está acima de 70% (alunos que deram notas 8, 9 ou 10 na escala de 1 a 10). O item com nível de satisfação mais baixo é sobre as atividades práticas que contribuem de maneira significativa para a aprendizagem. O item com nível de satisfação mais alto

é sobre o comportamento ético em relação aos demais docentes. O quadro 11 mostra os resultados dessa pesquisa.

Quadro 11. Resultados da avaliação dos docentes

	Influência	Geral	Jun-SP
Relaciona os objetivos da disciplina com os objetivos do curso.	1	64%	72%
Esclarece sobre os objetivos a serem alcançados na disciplina.	2	65%	71%
Desenvolve as atividades da disciplina conforme previsto no plano de ensino.	3	66%	73%
Está motivado para o ensino da disciplina.	4	65%	75%
Expressa com clareza o conteúdo que desenvolve.	5	57%	66%
Adota atividades práticas que contribuem significativamente para a aprendizagem.	6	53%	58%
Exige um ambiente propício à aprendizagem.	7	63%	73%
Discute o resultado da avaliação e orienta na recuperação dos conteúdos deficientes.	8	54%	61%
Apresenta o plano de ensino a ser seguido na disciplina.	9	68%	77%
Deixa claro quais são os critérios de avaliação para a disciplina.	10	68%	79%
Utiliza bibliografia diversificada, incentivando uma maior frequência à biblioteca.	11	55%	68%
Utiliza recursos didáticos diferenciados (aulas expositivas, seminários, etc.).	12	53%	69%
Tem comportamento ético em relação aos demais docentes, aos alunos e à faculdade.	13	75%	81%
É pontual, no início e no término das aulas.	14	70%	76%

Em 2008 e 2009 o resultado da avaliação do desempenho profissional dos professores também foi positivo. Mais da metade dos alunos, naquela ocasião, “concordaram totalmente” quando foram questionados acerca do desempenho do corpo docente em relação aos seguintes itens:

- Cumpriu com pontualidade os horários de início e término das aulas
- Discutiu os resultados das avaliações em sala de aula
- Fez um bom uso dos equipamentos disponíveis na faculdade
- A frequência dos alunos foi atualizada no site da faculdade

- Contextualizou o conteúdo da disciplina, fazendo conexões claras com assuntos familiares aos alunos
- Planejou e executou atividades em equipe, criando um ambiente efetivamente participativo
- As notas das avaliações foram lançadas no site ao final de cada etapa
- Despertou nos alunos interesse pela disciplina, estimulando a participação dos mesmos

IV. APRESENTAÇÃO DOS RESULTADOS

A cada fase do processo de avaliação, os resultados parciais são apresentados à comunidade acadêmica. Um procedimento básico para retro-alimentar a sua continuidade, tanto pelo aumento da credibilidade da CPA quanto para definir as próximas providências a serem tomadas.

A CPA da faculdade Pitágoras de Jundiá adota a seguinte estratégia de apresentação dos resultados de suas pesquisas:

- Após a aprovação por todos os membros da CPA, cada relatório é apresentado a toda a comunidade acadêmica; após esta discussão, os coordenadores dos cursos são incumbidos de apresentá-los aos alunos de seus respectivos cursos.
- Os resultados finais são divulgados também à sociedade civil, por meio de informativos no site institucional, em espaço destinado exclusivamente à Comissão Própria de Avaliação que, entre outros, apresentará os seguintes conteúdos:
 - Princípios da avaliação institucional;
 - Informações sobre o Sinaes;
 - Membros da CPA;
 - Resultados das avaliações realizadas pela CPA

V. IMPACTO DOS RESULTADOS DA AUTOAVALIAÇÃO NO PLANEJAMENTO DA GESTÃO DA FACULDADE PITÁGORÁS DE JUNDIAÍ

5.1. IMPACTO DO RELATÓRIO DE AUTOAVALIAÇÃO

Os resultados da avaliação foram apresentados pela CPA à gestão da Faculdade Pitágoras de Jundiaí, em reunião realizada no primeiro semestre de 2011, com o objetivo de discutir ações que pudessem em curto e médio prazo contribuir para a solução das principais fragilidades detectadas.

De acordo com os membros da CPA, o presente mecanismo de autoavaliação implantado em 2004 (Portaria 02/2004) tem tido papel fundamental na divulgação da estrutura organizacional da Faculdade, bem como no conhecimento dos processos de ensino e de gestão. De modo geral, identificou aspectos positivos e negativos nos processos de tomada de decisão e fortaleceu o processo de gestão democrático interno a partir de uma abordagem transparente junto à comunidade acadêmica. Contudo, ainda, de acordo com os membros, existe um trabalho de sensibilização a ser realizado internamente e externamente, que garanta a continuidade permanente desse sistema de autoavaliação institucional.

A seguir serão apresentados alguns pontos que a comissão considera como positivos (potencialidades) e, também, alguns considerados negativos (fragilidades):

Potencialidades detectadas

Existência de uma equipe competente e coesa para conduzir a gestão do orçamento da Faculdade.

Preocupação dos gestores com um quadro docente altamente qualificado.

Em alguns cursos que a Faculdade Pitágoras de Jundiaí oferece as porcentagens de professores mestres e doutores são bem maiores que aquelas estabelecidas pelo MEC.

Tendência de crescimento em relação aos cursos de pós-graduação:

No início de 2011 ocorreu uma nova reestruturação do núcleo de pós-graduação da Faculdade Pitágoras de Jundiaí e novos cursos foram ofertados.

Preocupação com a adequação da infra-estrutura administrativa e acadêmica para atendimento dos diversos setores da instituição.

Fragilidades detectadas:

Acesso à internet e à intranet.

Participação em atividades de extensão.

Atendimento aos alunos na secretaria.

Plano de ação

Os resultados referentes às potencialidades e fragilidades contribuem para a elaboração e acompanhamento do plano de ação da Instituição.

Acesso à internet e à intranet.

Segundo a avaliação realizada pela CPA em 2010, uma porcentagem significativa de alunos estavam insatisfeitos com o acesso à internet e à intranet. Esses resultados foram apresentados à direção da Faculdade Pitágoras de Jundiaí e, no início de 2011, foi feita uma reestruturação dos servidores da rede computacional da faculdade.

Participação em atividades de extensão.

Segundo a avaliação realizada pela CPA em 2010, uma porcentagem significativa de alunos estavam insatisfeitos com a participação em atividades de extensão.

No segundo semestre de 2010 a Faculdade Pitágoras de Jundiaí organizou uma feira de profissões que atraiu centenas de estudantes da cidade e região. Neste evento, os alunos de diferentes cursos da faculdade, tiveram a oportunidade de discorrer e demonstrar, por meio de atividades práticas, os objetivos e peculiaridades de seus cursos de graduação e futuras profissões. Ainda no segundo semestre de 2010, a comissão de extensão da Faculdade Pitágoras de Jundiaí organizou um ciclo de estudos com três dias de palestras com profissionais de diferentes áreas de atuação.

Atendimento aos alunos na secretaria.

No primeiro semestre de 2011 a Faculdade Pitágoras de Jundiaí implantou novos balcões de atendimento na secretaria com computadores para acesso ao sistema acadêmico.

Os resultados das avaliações realizadas desde 2004 pelos alunos, docentes e funcionários indicam um momento bastante produtivo. As medidas tomadas pelos gestores tiveram um efeito positivo no ânimo dos docentes, discentes e corpo administrativo. Conclui-se o presente relatório ciente dos desafios da construção de um projeto contínuo de autoavaliação participativa.

ANEXOS

ANEXO I – MODELO DE QUESTIONÁRIO – ALUNOS

INSTITUTO JAPI DE ENSINO SUPERIOR COMISSÃO INTERNA DE AVALIAÇÃO - CIA

Prezado Aluno,

Este questionário tem a finalidade de desencadear o processo de avaliação nas atividades acadêmicas, científicas e administrativas do Instituto Japi de Ensino Superior.

Esses dados terão grande valor para fornecer informações sobre os aspectos de gestão da instituição, em suas diversas instâncias, com vistas à melhoria da eficiência e eficácia acadêmica e administrativa.

As suas respostas ficarão sob sigilo. Não se identifique. É importante preencher com atenção todos os itens.

Curso _____
Turma _____ Semestre _____ Idade _____ anos

I. CARACTERIZAÇÃO DO ALUNO

1. Cor/Raça

- a () branca
- b () amarela
- c () preta
- d () indígena
- e () parda

2. Estado civil

- a () solteiro(a)
- b () casado(a)
- c () desquit/ divorciad/ separado jud.
- d () viúvo(a)
- e () outros

3. Meio de transporte para chegar à faculdade

- a () ônibus
- b () carro
- c () a pé
- d () van
- e () outros

4. No. de dependentes

- a () nenhum
- b () até 3
- c () mais de 3

5. Possui atividade remunerada

- a () não
- b () sim, eventualmente
- c () sim, em meio período
- d () sim, em tempo integral

6. Renda familiar

- a () até R\$ 500,00
- b () entre R\$ 501,00 e R\$ 1.500,00
- c () entre R\$ 1.501,00 e R\$ 2.500,00
- d () acima de 2.500,00

Quantas pessoas vivem com esta renda: ____

07. Você já ingressou no mercado de trabalho? () sim () não

08. Seu trabalho tem relação com o curso que você está fazendo no Instituto Japi? () sim () não

09. Qual a sua atividade profissional atual _____

10. Qual o seu cargo? _____

11. Tem interesse em realizar curso de pós-graduação? () sim () não

Área de interesse: _____

12. Tem interesse em realizar curso de extensão? () sim () não

Área de interesse: _____

13. Seus estudos do ensino fundamental foram realizados em

- a () ensino regular
- b () ensino supletivo
- c () maior parte em curso regular
- d () maior parte em curso supletivo

14. Onde realizou o ensino fundamental

- a () escola pública (estadual ou municipal)
- b () escola particular
- c () maior parte em escola pública
- d () maior parte em escola particular

15. Onde realizou o ensino médio

- a () escola pública (estadual ou municipal)
- b () escola particular
- c () maior parte em escola pública
- d () maior parte em escola particular

16. Tipo de curso no ensino médio

- a () ensino médio regular
- b () curso técnico
- c () curso para o magistério
- d () supletivo
- e () outros

17. Em que período realizou o ensino médio

- a () diurno (manhã ou tarde)
- b () integral
- c () noturno
- d () maior parte diurno
- e () maior parte noturno

18. Participou de algum cursinho pré-vestibular

- a () não
- b () sim, menos de um semestre
- c () sim, um semestre completo
- d () sim, mais de um semestre
- e () sim, mais de um ano

19. Antes de entrar nesta Faculdade, você interrompeu seus estudos

- a () sim, por um ano
- b () sim, de dois a três anos
- c () sim, mais de três anos
- d () não

20. Já iniciou algum outro curso superior

- a () sim e conclui
- b () sim, mas abandonei antes da metade do curso
- c () sim, mas abandonei depois da metade do curso
- d () não

II. AUTOAVALIAÇÃO DO ALUNO

21. Leia com atenção e dê nota de 1 a 5.

a assiduidade	
b domínio dos conhecimentos básicos	
c participação em aula	
d pontualidade	
e estudo extra-classe	
h apresentação dos trabalhos exigidos	
g interesse pela disciplina	

Caso você pontuou com nota "1" ou nota "2" em algum dos itens, justifique:

III. AVALIAÇÃO DA INFRA-ESTRUTURA

22. Leia com atenção e dê nota de 1 a 5.

a segurança	
b limpeza	
c aparência/estética	
d diretório acadêmico	
e laboratório de Informática	
f laboratório de Química	
g laboratório de Física	
h sala de Aula	
l estacionamento	
j recursos multimídia	

Caso você pontuou com nota "1" ou nota "2" em algum dos itens, justifique:

23. Leia com atenção e dê nota de 1 a 5.

ATENDIMENTO POR SETOR	ADMINIS- TRATIVO	FINAN- CEIRO	SERVIÇO DE XEROX	BIBLIO- TECA
a agilidade no atendimento (serviços executados com rapidez)				
b confiabilidade (funcionários com conhecimento e capacidade para execução dos serviços)				
c qualidade no atendimento (atendimento personalizado, empenho em atender as necessidades de informação de cada usuário)				
d garantia de serviços (serviços executados com qualidade)				

e ambiente de estudo				
f acervo especializado na área do seu curso				

Caso você pontuou com nota "1" ou nota "2" em algum dos itens, justifique:

IV. AVALIAÇÃO DOS PROFESSORES E RESPECTIVA DISCIPLINA

24 . Identifique a disciplina na linha pontilhada e dê nota de 1 a 5

AVALIAÇÃO DAS DISCIPLINAS PELO ALUNO	Disciplina1	Disciplina2	Disciplina3	Disciplina4	Disciplina5	Disciplina6	Disciplina7
	-----	-----	-----	-----	-----	-----	-----
a Organização temática							
b Objetivos específicos							
c Bibliografia							
d Sistemática de avaliação							
e Carga horária							

25 . Siga a mesma ordem da disciplina preenchida acima, avalie os diferentes aspectos do trabalho do professor, atribuindo valores de 1 a 5, considerando:

24 AVALIAÇÃO DAS DISCIPLINAS PELO ALUNO	Disciplina1	Disciplina2	Disciplina3	Disciplina4	Disciplina5	Disciplina6	Disciplina7
	-----	-----	-----	-----	-----	-----	-----
a metodologia de ensino							
b estímulo à reflexão crítica							
c estímulo à participação em aula							
d domínio do conteúdo							
e cumprimento do programa							
f relacionamento com os alunos							
g postura profissional e ética							
h estratégias de avaliação							
i assiduidade							
j pontualidade							

ANEXO II – MODELO DE QUESTIONÁRIO – COORDENADORES

Prezado Coordenador,

Este questionário tem a finalidade de desencadear o processo de avaliação nas atividades acadêmicas, científicas e administrativas do Instituto Japi de Ensino Superior.

Esses dados terão grande valor para fornecer informações sobre os aspectos de gestão da instituição, em suas diversas instâncias, com vistas à melhoria da eficiência e eficácia acadêmica e administrativa.

As suas respostas ficarão sob sigilo. Não se identifique. É importante preencher com atenção todos os itens. Responda com toda a sinceridade e objetividade.

Idade: _____ anos Sexo: M F

ROTEIRO PARA AVALIAÇÃO DOS COORDENADORES

Identifique o professor do seu curso e atribua nota de 1 a 5.

1. AVALIAÇÃO DOS PROFESSORES PELO COORDENADOR	PROFESSORES											
1.1. Assiduidade												
1.2. Domínio dos conhecimentos básicos												
1.3. Participação em aula												
1.4. Pontualidade												
1.5. Relacionamento com os alunos												
1.6. Cumprimento do programa proposto												
1.7. Atualização e aperfeiçoamento em sua disciplina												

Leia com atenção todas as questões e dê nota de 1 a 5.

2. AUTOAVALIAÇÃO DO COORDENADOR

2.1. Destreza no repasse de informações	
2.2. Atendimento aos professores e alunos	
2.3. Relacionamento com os professores e alunos	
2.4. Acompanhamento e suporte pedagógico	
2.5. Grau de comunicabilidade	
2.6. Grau de confiabilidade	

3. ROTEIRO PARA AVALIAÇÃO DA INFRA-ESTRUTURA

3.1. Segurança	
3.2. Limpeza	
3.3. Aparência / estética	
3.4. Diretório acadêmico	
3.5. Laboratório de química	
3.6. Laboratório de física	
3.7. Laboratório de informática	
3.8. Sala de aula	
3.9. Estacionamento	
3.10. Recursos multimídia	

3. ROTEIRO PARA AVALIAÇÃO DO ATENDIMENTO POR SETOR

	ADMINISTRATIVO	FINANCEIRO	FOTOCOPIADORA (XEROX)	BIBLIOTECA
3.1. Agilidade no atendimento (serviços executados com rapidez)				
3.2. Confiabilidade (funcionários com conhecimento e capacidade para execução dos serviços)				
3.3. Qualidade no atendimento (atendimento personalizado, empenho em atender as necessidades de informação de cada usuário)				
3.4. Garantia de serviços (serviços executados com qualidade)				
3.5. Ambiente de estudo* (<i>somente para Avaliação da Biblioteca</i>)				
3.6. Acervo especializado na área do seu curso* (<i>somente para Avaliação da Biblioteca</i>)				

ANEXO III – MODELO DE QUESTIONÁRIO – PROFESSORES

Prezado Professor,

Este questionário tem a finalidade de desencadear o processo de avaliação nas atividades acadêmicas, científicas e administrativas do Instituto Japi de Ensino Superior.

Esses dados terão grande valor para fornecer informações sobre os aspectos de gestão da instituição, em suas diversas instâncias, com vistas à melhoria da eficiência e eficácia acadêmica e administrativa.

As suas respostas ficarão sob sigilo. Não se identifique. É importante preencher com atenção todos os itens. Responda com toda a sinceridade e objetividade.

Docente no Curso de:

Idade: _____ anos

Sexo: M F

ROTEIRO PARA AVALIAÇÃO DOS PROFESSORES

1. AVALIAÇÃO DOS ALUNOS PELO PROFESSOR (PROF/ TURMA).

Identifique a disciplina e dê nota de 1 a 5

1. AVALIAÇÃO DOS ALUNOS (TURMA) PELO PROFESSOR	PROFESSORES											
1.1. Assiduidade												
1.2. Domínio dos conhecimentos básicos												
1.3. Participação em aula												
1.4. Pontualidade												
1.5. Estudo Extra Classe												
1.6. Apresentação de trabalhos exigidos												
1.7. Interesse pela disciplina												

Leia com atenção todas as questões e dê nota de 1 a 5.

2. AVALIAÇÃO DOS COORDENADORES PELO PROFESSOR	
2.1. Destreza no repasse de informações	
2.2. Atendimento aos professores e alunos	
2.3. Relacionamento com os professores e alunos	
2.4. Acompanhamento e suporte pedagógico	
2.5. Grau de comunicabilidade	
2.6. Grau de confiabilidade	

3. ROTEIRO PARA AVALIAÇÃO DA INFRA-ESTRUTURA	
3.1. Segurança	
3.2. Limpeza	
3.3. Aparência / estética	
3.4. Diretório acadêmico	
3.5. Laboratório de química	
3.6. Laboratório de física	
3.7. Laboratório de informática	
3.8. Sala de aula	
3.9. Estacionamento	
3.10. Recursos multimídia	

4. AUTOAVALIAÇÃO DO PROFESSOR	
4.1 Assiduidade	
4.2 Domínio dos conhecimentos básicos	
4.3 Participação em aula	
4.4 Pontualidade	
4.5 Relacionamento com alunos	
4.6 Cumprimento do programa proposto	
4.7 Atualização e aperfeiçoamento em sua disciplina	

5. ROTEIRO PARA AVALIAÇÃO DO ATENDIMENTO POR SETOR	ADMINISTRATIVO	FINANCEIRO	FOTOCOPIADORA	BIBLIOTECA
5.1 Agilidade no atendimento (serviços executados com rapidez)				
5.2 Confiabilidade (funcionários com conhecimento e capacidade para execução dos serviços)				
5.3 Qualidade no atendimento (atendimento personalizado, empenho em entender as necessidades de informação de cada usuário)				
5.4 Garantia de serviços (serviços executados com qualidade)				
5.5 Ambiente de estudo (somente para avaliação da biblioteca)				
5.6 Acervo especializado na área do seu curso (somente para a avaliação da biblioteca)				
4.7 Atualização e aperfeiçoamento em sua disciplina				

ANEXO IV – MODELO DE FORMULÁRIO
CARACTERIZAÇÃO DOS ALUNOS INGRESSANTES EM 2006

Caracterização do aluno ingressante 2006

Nome: _____

Data: ___/___/___

Curso: _____

Disciplina: _____

Turma: _____

Docente: _____

- 1) Que curso você frequenta no JAPI?
 Letras Normal superior - séries iniciais Normal superior - educação infantil
 Engenharia química Administração
- 2) Você é do sexo
 Masculino Feminino
- 3) Em que ano você nasceu?
 após 1988 em 1987 em 1986 em 1985
 em 1984 em 1983 em 1982
- 4) Qual seu estado civil?
 Solteiro(a) Casado (a) Separado (a)/ divorciado(a)/ desquitado(a)
 viúvo
- 5) Como você se considera?
 branco(a) pardo(a) ou mulato(a) negro(a) descendente de índio descendente de oriental (coreano, chinês, japonês)
- 6) Onde e como você mora atualmente?
 em casa ou apartamento, com minha família em casa ou apartamento, sozinho(a) em quarto ou cômodo alugado, sozinho
 em habitação coletiva (hotel, pensão, quartel, pensionato, república, etc) outra situação
- 7) Quem mora com você?
 Moro sozinho(a) meu pai minha mãe minha esposa/marido/companheiro(a) meu(s) filho(s) meu irmão / meus irmãos outros parentes amigo(s) ou colega(s)
- 8) Quantas pessoas moram em sua casa?
 duas pessoas três pessoas quatro pessoas. cinco pessoas seis pessoas mais de seis pessoas moro sozinho
- 9) Quantos filhos você tem?
 Um filho Dois filhos Três filhos. Quatro ou mais filhos Não tenho filhos
- 10) Até que série seu pai estudou?
 não estudou Até a 4ª série do Ensino Fundamental (antigo primário) Da 5ª a 8ª série do Ensino Fundamental (antigo ginásio) Ensino Médio (2º grau) incompleto Ensino Médio (2º grau) completo Ensino superior incompleto Ensino superior completo Pós-graduação Não sei
- 11) Até que série sua mãe estudou?

- () não estudou () Até a 4ª série do Ensino Fundamental (antigo primário) () Da 5ª a 8ª série do Ensino Fundamental (antigo ginásio) () Ensino Médio (2º grau) incompleto () Ensino Médio (2º grau) completo () Ensino superior incompleto () Ensino superior completo () Pós-graduação () Não sei
- Em que seu pai trabalha ou trabalhou a maior parte da vida?
- 12) () Na agricultura, no campo, em fazenda ou na pesca () Na indústria () No comércio, banco, transporte, ou outros serviços () Funcionário público do governo federal, estadual ou do município ou militar () Profissional liberal, professor, técnico de nível superior () Trabalhador do setor informal (sem carteira assinada) () Trabalha em casa em serviços (costura, cozinha, aulas particulares, etc.) () No lar () Não trabalha, está aposentado () Não sei
- Qual a posição de seu pai neste trabalho?
- 13) () Gerente, administrador ou diretor de empresa privada () Funcionário público (federal, estadual, municipal), com funções de direção () Militar (guarda-civil, polícia estadual ou forças armadas), com posto de comando () Empregado no setor privado, com carteira assinada () Funcionário público (federal, estadual ou municipal), sem função de direção () Militar (guarda-civil, polícia estadual ou forças armadas), sem posto de comando. () Trabalho temporário, informal, sem carteira assinada () Trabalho por conta própria () Desempregado () Aposentado () Outra situação
- Em que sua mãe trabalha ou trabalhou a maior parte da vida?
- 14) () Na agricultura, no campo, em fazenda ou na pesca () Na indústria () No comércio, banco, transporte, ou outros serviços () Funcionário público do governo federal, estadual ou do município ou militar () Profissional liberal, professor, técnico de nível superior () Trabalhador do setor informal (sem carteira assinada) () Trabalha em casa em serviços (costura, cozinha, aulas particulares, etc.) () No lar () Não trabalha, está aposentado () Não sei
- Qual a posição de sua mãe neste trabalho?
- 15) () Gerente, administrador ou diretor de empresa privada () Funcionário público (federal, estadual, municipal), com funções de direção () Militar (guarda-civil, polícia estadual ou forças armadas), com posto de comando () Empregado no setor privado, com carteira assinada () Funcionário público (federal, estadual ou municipal), sem função de direção () Militar (guarda-civil, polícia estadual ou forças armadas), sem posto de comando. () Trabalho temporário, informal, sem carteira assinada () Trabalho por conta própria () Desempregado () Aposentado () Outra situação
- Somando a sua renda com a renda das pessoas que moram com você, quanto é aproximadamente a renda familiar na casa?
- 16) (Considere a renda de todos que moram na sua casa).
 () Até 1 salário mínimo (até R\$ 300,00) () De 1 a 2 salários mínimos (R\$ 301,00 a R\$ 600,00) () De 2 a 5 salários mínimos (R\$ 601,00 a R\$ 1.500,00) () De 5 a 10 salários mínimos (R\$1.501,00 a R\$ 3000,00) () De a 10 a 30 salários mínimos (R\$3.001,00 a 9.000,00) () De 30 a 50 salários mínimos (R\$9.001,00 a 15.000,00) () Mais de 50 salários mínimos (mais de R\$15.001,00) () Nenhuma renda
- Na sua casa você tem televisão a cores
- 17) () não tem () tem uma () tem mais de uma
- Na sua casa tem vídeo cassete ou dvd?
- 18) () não tem () tem uma () tem mais de uma
- Na sua casa tem rádio?
- 19) () não tem () tem uma () tem mais de uma
- Na sua casa tem microcomputador?
- 20) () não tem () tem uma () tem mais de uma
- Sua família tem carro ?
- 21)

- () não tem () tem uma () tem mais de uma
- 22) Na sua casa tem máquina de lavar roupa?
 () não tem () tem uma () tem mais de uma
- 23) Na sua casa tem aspirador de pó?
 () não tem () tem uma () tem mais de uma
- 24) Na sua casa tem geladeira?
 () não tem () tem uma () tem mais de uma
- 25) Na sua casa tem freezer?
 () não tem () tem uma () tem mais de uma
- 26) Na sua casa tem telefone fixo?
 () não tem () tem uma () tem mais de uma
- 27) A casa onde você mora é própria?
 () sim () não
- 28) Sua casa fica numa rua calçada ou asfaltada?
 () sim () não
- 29) Em sua casa vocês têm empregada doméstica?
 () sim () não
- 30) Nos dias de hoje o trabalho tem um lugar cada vez maior em nossas vidas. Dos itens abaixo qual é para você o motivo mais importante para se ter um trabalho? (Escolha apenas 1 opção). A CASA
 () Para ter mais responsabilidade () Independência financeira () Adquirir experiência () Crescer profissionalmente. () Sentir-me útil. () Para fazer amigos, conhecer pessoas () Não acho importante ter um trabalho
- 31) Você trabalha, ou já trabalhou, ganhando algum salário ou rendimento?
 () Sim () Nunca trabalhei () Nunca trabalhei, mas estou procurando () Trabalho () Para ajudar minha família () Não acho importante ter um trabalho
- 32) Por quantas horas semanais você trabalha atualmente?
 () Sem jornada fixa, até 10 horas semanais () De 11 a 20 horas semanais () De 21 a 30 horas semanais () De 31 a 40 horas semanais. () Mais de 40 horas semanais. () Não estou trabalhando
- 33) Com que idade você começou a trabalhar?
 () Antes dos 14 anos () Entre 14 e 16 anos () Entre 17 e 18 anos () Após os 18 anos () Nunca trabalhei
- 34) Em que você trabalha atualmente?
 () Na agricultura (campo, fazenda, pesca) () Na indústria () No comércio, banco, transporte ou outros serviços () Como empregado (a) em casa de família. () Como funcionário (a) do governo federal, do estado ou município, ou militar. () Como profissional liberal, professor (a) ou técnico de nível superior
 () No lar () Trabalho em casa em serviços (costura, comida, aula particular, etc.). () Não trabalho
- 35) Qual a sua posição neste trabalho?

Gerente, administrador ou diretor de empresa privada Funcionário público (federal, estadual, municipal), com funções de direção Militar (guarda-civil, polícia estadual ou forças armadas), com posto de comando Empregado no setor privado, com carteira assinada Funcionário público (federal, estadual ou municipal), sem função de direção Militar (guarda-civil, polícia estadual ou forças armadas), sem posto de comando. Trabalho temporário, informal, sem carteira assinada Trabalho por conta própria Desempregado Aposentado Outra situação não estou trabalhando.

Há quanto tempo você está trabalhando nessa atividade?

36)

Menos de 1 ano Entre 1 e 2 anos Entre 2 e 4 anos Mais de 4 anos Não estou trabalhando

Quais são suas expectativas em relação ao seu curso?

37)

Dissertativa.

Quais são suas expectativas em relação às contribuições do seu curso à sua formação profissional?

38)

Dissertativa.

Quais são suas expectativas em relação aos conteúdos que serão tratados no decorrer do seu curso?

39)

Dissertativa.

Quais são suas expectativas em relação à metodologia a ser adotada pelos professores do seu curso?

40)

Dissertativa.

ANEXO V – MODELO DE FORMULÁRIO PARA ALUNOS – AVALIAÇÃO DA INFRA-ESTRUTURA E DAS CONDIÇÕES DE ENSINO DO IJES

Caracterização do aluno ingressante 2006

Nome: _____

Data: __/__/__

Curso: _____

Disciplina: _____

Turma: _____

Docente: _____

- 1) As condições das salas de aula
 0 1 2 3 4 5 6 7 8 9 10
- 2) As condições dos laboratórios de informática (se você não usa o laboratório, não dê nenhuma nota).
 0 1 2 3 4 5 6 7 8 9 10
- 3) As condições do laboratório de Química (se você não usa o laboratório, não dê nenhuma nota).
 0 1 2 3 4 5 6 7 8 9 10
- 4) As condições do laboratório de Física (se você não usa o laboratório, não dê nenhuma nota).
 0 1 2 3 4 5 6 7 8 9 10
- 5) As condições do auditório da escola.
 0 1 2 3 4 5 6 7 8 9 10
- 6) A infra-estrutura da biblioteca da escola.
 0 1 2 3 4 5 6 7 8 9 10
- 7) Acervo da biblioteca na área do seu curso.
 0 1 2 3 4 5 6 7 8 9 10
- 8) A qualidade do atendimento na Biblioteca.
 0 1 2 3 4 5 6 7 8 9 10
- 9) Acesso a computadores e outros recursos de informática.
 0 1 2 3 4 5 6 7 8 9 10
- 10) Recursos audiovisuais.
 0 1 2 3 4 5 6 7 8 9 10
- 11) A qualidade do atendimento na Secretaria.
 0 1 2 3 4 5 6 7 8 9 10
- 12) A qualidade do atendimento na Tesouraria.

0 1 2 3 4 5 6 7 8 9 10

13) A qualidade do atendimento no Xérox.

0 1 2 3 4 5 6 7 8 9 10

14) As condições de limpeza na escola, em geral.

0 1 2 3 4 5 6 7 8 9 10

15) As condições de limpeza nos banheiros.

0 1 2 3 4 5 6 7 8 9 10

16) As condições da segurança interna da escola.

0 1 2 3 4 5 6 7 8 9 10

17) Liberdade de expressar suas idéias.

0 1 2 3 4 5 6 7 8 9 10

18) Amizade e respeito entre alunos e funcionários.

0 1 2 3 4 5 6 7 8 9 10

19) Convivência entre alunos.

0 1 2 3 4 5 6 7 8 9 10

20) A direção da escola.

0 1 2 3 4 5 6 7 8 9 10

21) A atenção e o respeito dos funcionários.

0 1 2 3 4 5 6 7 8 9 10

22) A organização dos horários de aulas.

0 1 2 3 4 5 6 7 8 9 10

23) As atividades promovidas pelo Grêmio Estudantil

0 1 2 3 4 5 6 7 8 9 10

24) As estratégias de aproximação entre o Grêmio Estudantil e os alunos, em geral.

0 1 2 3 4 5 6 7 8 9 10

ANEXO VI – MODELO DE FORMULÁRIO PARA PROFESSORES – AVALIAÇÃO DA INFRA-ESTRUTURA E DAS CONDIÇÕES DE ENSINO E DE ASPECTOS RELACIONADOS ÀS DIMENSÕES DE AVALIAÇÃO INDICADAS PELO CONAES

INSTITUTO JAPI DE ENSINO SUPERIOR COMISSÃO PRÓPRIA DE AVALIAÇÃO (CPA) QUESTIONÁRIO PARA PROFESSORES

Prezado(a) professor(a),

Mais uma vez, solicitamos a sua colaboração no processo de autoavaliação do Instituto Japi de Ensino Superior, respondendo às questões que se seguem. Sua opinião é indispensável para, juntamente com as avaliações de coordenadores, funcionários e alunos, compor uma imagem global dos processos sociais, pedagógicos e científicos da instituição.

Esperamos, portanto, a sua colaboração na identificação dos problemas que enfrentamos, dos nossos eventuais avanços e das possibilidades e potencialidades para aprimorar e fortalecer a Instituição Japi de Ensino Superior.

Esclarecemos ainda que, a exemplo do que ocorreu nas avaliações anteriores, todas as informações serão tratadas estatisticamente e os resultados serão apresentados à comunidade JAPI.

Agradecemos, mais uma vez, a sua colaboração.

Comissão Própria de Avaliação do Instituto Japi de Ensino Superior

BLOCO 1 – A MISSÃO E O PLANO DE DESENVOLVIMENTO INSTITUCIONAL

(A cada uma das perguntas, assinale SIM, NÃO ou NÃO TENHO CONDIÇÃO DE INFORMAR)

1. Você conhece o Plano de Desenvolvimento Institucional (PDI) do JAPI?
() Sim () Não () Não sei informar.
2. O PDI atende ao contexto social e econômico no qual o JAPI está inserido?
() Sim () Não () Não sei informar.
3. A missão do JAPI é coerente com a realidade local e os cursos oferecidos pela instituição?
() Sim () Não () Não sei informar.
4. O Projeto Pedagógico do curso no qual você leciona está articulado ao PDI da instituição?
() Sim () Não () Não sei informar.
5. Você já participou de discussões sobre o Projeto Pedagógico de seu curso?
() Sim () Não () Não sei informar.
6. Você já participou de discussões sobre as diretrizes curriculares nacionais para o ensino superior?
() Sim () Não () Não sei informar.
7. As atividades propostas pela instituição das quais você participou contribuíram para promover a reflexão sobre questões pedagógicas?
() Sim () Não () Não sei informar.

8. As atividades propostas pela instituição das quais você participou contribuíram para aprofundar conteúdos específicos relacionados à disciplina que você leciona?

Sim Não Não sei informar.

9. As atividades propostas pela instituição das quais você participou contribuíram para a sua formação humanística geral?

Sim Não Não sei informar.

BLOCO 2 – A POLÍTICA PARA O ENSINO, A PESQUISA E A PÓS-GRADUAÇÃO

(Atribua nota de 0 a 10 para cada um das afirmações, de acordo com o grau de concordância com a situação descrita, ou ainda, de acordo com a sua opinião sobre a qualidade do que foi realizado, em cada caso. Atenção: 0 é a pior nota e 10 a melhor nota)

2.1. PARTICIPAÇÃO DE REUNIÕES PROPOSTAS PELA INSTITUIÇÃO.

10. Participo regularmente de reuniões ou orientações com a coordenação do meu curso.

0 1 2 3 4 5 6 7 8 9 10

11. Participo regularmente de reuniões com a direção da escola.

0 1 2 3 4 5 6 7 8 9 10

2.2. Planejamento

12. No início do período letivo, elaborei planos de ensino para as disciplinas que assumi no semestre.

0 1 2 3 4 5 6 7 8 9 10

13. No início do período letivo, apresentei e discuti o meu plano de ensino com os alunos de todas as turmas.

0 1 2 3 4 5 6 7 8 9 10

14. O meu plano de ensino segue o padrão adotado pela instituição, incluindo informações referentes a ementa, objetivos, metodologia de ensino e de avaliação, conteúdos e bibliografia.

0 1 2 3 4 5 6 7 8 9 10

2.3. Conteúdo da disciplina

15. Adequação dos conteúdos selecionados

0 1 2 3 4 5 6 7 8 9 10

16. Porcentagem de conteúdos efetivamente desenvolvidos no semestre.

0 1 2 3 4 5 6 7 8 9 10

17. Atualização da bibliografia indicada.

0 1 2 3 4 5 6 7 8 9 10

2.4. Aproveitamento do tempo

18. Fui assíduo e pontual.

0 1 2 3 4 5 6 7 8 9 10

19. Cumpri a carga horária da disciplina que leciono.

0 1 2 3 4 5 6 7 8 9 10

20. Coloquei-me à disposição dos alunos para esclarecer dúvidas e orientar a realização de atividades da disciplina.

0 1 2 3 4 5 6 7 8 9 10

2.5. Metodologia, estratégias de ensino e recursos de ensino

21. Recorri a estratégias diferenciadas de ensino.

0 1 2 3 4 5 6 7 8 9 10

22. Qualidade das minhas aulas expositivas.

0 1 2 3 4 5 6 7 8 9 10

23. Nível de participação dos alunos na apresentação e/ou discussão de conteúdos da disciplina.

0 1 2 3 4 5 6 7 8 9 10

24. Frequência de uso de recursos audiovisuais em minhas aulas.

0 1 2 3 4 5 6 7 8 9 10

25. Adequação das estratégias à natureza dos conteúdos da minha disciplina.

0 1 2 3 4 5 6 7 8 9 10

2.6. Metodologia de avaliação

26. Discuti com os alunos, no início do período, os critérios e os instrumentos de avaliação.

0 1 2 3 4 5 6 7 8 9 10

27. Utilizei, a cada bimestre, instrumentos diversificados na avaliação do aproveitamento dos alunos.

0 1 2 3 4 5 6 7 8 9 10

28. Discuti sistematicamente com meus alunos os resultados obtidos por eles nas diferentes provas realizadas.

0 1 2 3 4 5 6 7 8 9 10

29. Consegui incluir nas avaliações realizadas conteúdos e conceitos fundamentais da disciplina que leciono.

0 1 2 3 4 5 6 7 8 9 10

2.7. Resultados alcançados

30. Acredito que a minha disciplina contribui para formar profissionais com espírito crítico, de participação ativa.

0 1 2 3 4 5 6 7 8 9 10

31. Acredito que a minha disciplina contribui para formar profissionais para serem agentes de mudança.

0 1 2 3 4 5 6 7 8 9 10

32. Acredito que a minha disciplina contribui para formar profissionais que desenvolvam projetos para minimizar a exclusão social.

0 1 2 3 4 5 6 7 8 9 10

33. Acredito que a minha disciplina contribui para promover a formação ética.

0 1 2 3 4 5 6 7 8 9 10

34. Acredito que a minha disciplina contribui para formar profissionais comprometidos com a melhoria da qualidade de vida da comunidade.

0 1 2 3 4 5 6 7 8 9 10

35. Acredito que a minha disciplina contribui para formar profissionais comprometidos com a educação multicultural.

0 1 2 3 4 5 6 7 8 9 10

2.8. Relacionamento professor – aluno

36. Respeito as opiniões e pontos de vista dos alunos.

0 1 2 3 4 5 6 7 8 9 10

37. Na minha disciplina, o meu relacionamento com os alunos contribui para favorecer o processo ensino-aprendizagem.

0 1 2 3 4 5 6 7 8 9 10

38. Incentivo os estudantes a participarem, discutirem e expressarem suas idéias.

0 1 2 3 4 5 6 7 8 9 10

39. Considero que a minha capacidade de comunicação com a classe é bastante adequada.

0 1 2 3 4 5 6 7 8 9 10

BLOCO 3 – A RESPONSABILIDADE SOCIAL DA INSTITUIÇÃO

40. O Instituto JAPI contribuiu para o desenvolvimento do município e da região.

0 1 2 3 4 5 6 7 8 9 10

41. A escola leva em conta as demandas do mercado de trabalho para direcionar os cursos que oferece.
 0 1 2 3 4 5 6 7 8 9 10

42. A escola leva em conta as demandas dos setores público e produtivo para direcionar os cursos que oferece.
 0 1 2 3 4 5 6 7 8 9 10

43. O Instituto Japi desenvolve algum tipo de atividade vinculada a cooperativas.
 0 1 2 3 4 5 6 7 8 9 10

44. O Instituto Japi desenvolve algum tipo de atividade vinculada a Organizações Não Governamentais (ONGs).
 0 1 2 3 4 5 6 7 8 9 10

45. O Instituto Japi desenvolve algum tipo de atividade vinculada a sindicatos.
 0 1 2 3 4 5 6 7 8 9 10

46. O Instituto Japi desenvolve algum tipo de atividade para promover iniciativas de incubadoras de empresas e/ou empresas juniores.
 0 1 2 3 4 5 6 7 8 9 10

47. Atendimento aos alunos por meio das Bolsas PROUNI (MEC).
 0 1 2 3 4 5 6 7 8 9 10

48. Atendimento aos alunos por meio das Bolsas Escola da Família.
 0 1 2 3 4 5 6 7 8 9 10

49. Atendimento aos alunos por meio de Bolsas próprias (financiamento JAPI)
 0 1 2 3 4 5 6 7 8 9 10

BLOCO 4 – COMUNICAÇÃO COM A SOCIEDADE

50. Como você costuma se informar sobre os acontecimentos do JAPI? Se você julgar conveniente, assinale mais de uma resposta.

- (A) TV, Radio e Jornal de grande circulação.
- (B) Cartazes, folderes e faixas.
- (C) Boletins informativos e avisos em quadros.
- (D) Portal da instituição.
- (E) Ofícios, memorandos e cartas internas.
- (F) Reuniões e encontros com os coordenadores e/ou a direção.

BLOCO 5 – AS POLITICAS DE PESSOAL

Responda as questões seguintes, assinalando **SIM**, **NÃO** ou **NÃO TENHO CONDIÇÃO DE INFORMAR**.

51. No Instituto Japi há planos de carreira para o corpo docente, com critérios claros de admissão e progressão?

Sim Não Não sei informar.

52. No Instituto Japi há programas de qualificação profissional para docentes?

Sim Não Não sei informar.

53. O Instituto Japi oferece algum tipo de incentivo para a qualificação do corpo docente?

Sim Não Não sei informar.

54. Existe integração entre os professores e um bom clima institucional?

Sim Não Não sei informar.

55. O coordenador de curso se empenha em conseguir recursos para que os professores realizem adequadamente suas tarefas?

Sim Não Não sei informar.

56. O Instituto Japi tem um plano para promover melhorias nas políticas de formação de pessoal?

Sim Não Não sei informar.

BLOCO 6 – A ATUACAO DOS COLEGIADOS E A PARTICIPACAO NOS PROCESSOS DECISORIOS DA INSTITUICAO.

Responda as questões seguintes, assinalando **SIM, NÃO** ou **NÃO TENHO CONDIÇÃO DE INFORMAR.**

57. O Instituto Japi investe na comunicação interna e na circulação da informação?

Sim Não Não sei informar.

58. O Instituto Japi dispõe de instruções normativas sobre os procedimentos institucionais (estatutos, regimentos, organogramas, regulamentos internos, normas acadêmicas e outras)?

Sim Não Não sei informar.

59. O Instituto Japi conta com órgãos colegiados (Comissão Própria de Avaliação, Grêmios Estudantil etc)?

Sim Não Não sei informar.

60. Nos órgãos colegiados do Instituto Japi estão representados os professores, alunos e a comunidade, em geral?

Sim Não Não sei informar.

BLOCO 7 – INFRAESTRUTURA E RECURSOS DA ESCOLA

7.1. Infra-estrutura

Classifique a qualidade de cada um dos recursos apresentados, utilizando a seguinte escala: EXCELENTE – quando considerar excepcional a qualidade do recurso; BOM – quando o recurso atender as necessidades e apresentar boa qualidade; REGULAR – quando o recurso apresentado não pode ser considerado bom, mas não compromete as atividades da instituição; RUIM – quando o recurso for de péssima qualidade e estiver comprometendo os objetivos fins da instituição; NÃO SEI – quando não se sentir em condições de opinar.

61. Recursos didáticos para a realização das aulas.
(A) Excelente (B) Bom (C) Regular (D) Ruim (E) Não sei informar.
62. Instalações das salas de aula
(A) Excelente (B) Bom (C) Regular (D) Ruim (E) Não sei informar.
63. Nível de organização e limpeza.
(A) Excelente (B) Bom (C) Regular (D) Ruim (E) Não sei informar.
64. Preservação da estrutura física das salas de aula (iluminação, ventilação, acústica).
(A) Excelente (B) Bom (C) Regular (D) Ruim (E) Não sei informar.
65. As condições dos laboratórios de informática
(A) Excelente (B) Bom (C) Regular (D) Ruim (E) Não sei informar.
66. As condições do laboratório de Química
(A) Excelente (B) Bom (C) Regular (D) Ruim (E) Não sei informar.
67. As condições do laboratório de Física.
(A) Excelente (B) Bom (C) Regular (D) Ruim (E) Não sei informar.
68. As condições do auditório da escola.
(A) Excelente (B) Bom (C) Regular (D) Ruim (E) Não sei informar.
69. As condições da sala dos professores.
(A) Excelente (B) Bom (C) Regular (D) Ruim (E) Não sei informar.
70. As condições da sala de coordenação do seu curso.
(A) Excelente (B) Bom (C) Regular (D) Ruim (E) Não sei informar.
71. As condições das instalações sanitárias para os professores.
(A) Excelente (B) Bom (C) Regular (D) Ruim (E) Não sei informar.
72. As condições da biblioteca da escola.
(A) Excelente (B) Bom (C) Regular (D) Ruim (E) Não sei informar.
73. O acervo da biblioteca na área do seu curso.
(A) Excelente (B) Bom (C) Regular (D) Ruim (E) Não sei informar.
74. A qualidade do atendimento na Biblioteca.
(A) Excelente (B) Bom (C) Regular (D) Ruim (E) Não sei informar.
75. O acesso a computadores e outros recursos de informática.
(A) Excelente (B) Bom (C) Regular (D) Ruim (E) Não sei informar.

7.2. Serviços de apoio acadêmico.

Analise os serviços prestados quanto à eficiência, utilizando a seguinte escala: EFICIENTE – boa qualidade em tempo hábil; RAZOAVELMENTE EFICIENTE – boa qualidade, nem sempre em tempo hábil; PARCIALMENTE EFICIENTE – má qualidade, porém em tempo hábil; NÃO EFICIENTE – má qualidade fora do tempo hábil.

76. Suporte de Informática.

(A) Eficiente (B) Razoavelmente eficiente (C) Parcialmente eficiente (D) Não eficiente

77. Secretaria da Escola.

(A) Eficiente (B) Razoavelmente eficiente (C) Parcialmente eficiente (D) Não eficiente

78. Serviço de xerox

(A) Eficiente (B) Razoavelmente eficiente (C) Parcialmente eficiente (D) Não eficiente

79. Serviço áudio-visual

(A) Eficiente (B) Razoavelmente eficiente (C) Parcialmente eficiente (D) Não eficiente

80. Tesouraria da escola.

(A) Eficiente (B) Razoavelmente eficiente (C) Parcialmente eficiente (D) Não eficiente

BLOCO 8 – PROCESSOS, RESULTADOS E EFICACIA DA AUTO-AVALIACAO INSTITUCIONAL.

Responda as questões seguintes utilizando as alternativas SIM, NÃO, NÃO SEI INFORMAR.

81. Você já participou de algum tipo de atividade (participando da CPA, respondendo a questionários, discutindo os resultados da avaliação interna etc) relativa à autoavaliação do Instituto Japi?

() Sim. () Não () Não sei informar.

82. Você considera que as atividades de autoavaliação implementadas pela CPA do Instituto Japi podem levar a algum tipo de melhoria das condições de ensino e de aprendizagem?

() Sim () Não () Não sei informar.

83. Você costuma se auto-avaliar em relação a sua atuação docente?

() Sim () Não () Não sei informar.

BLOCO 9– Informações Complementares

84. Como você avalia o conhecimento que você tem a respeito da disciplina que leciona?

() 0 () 1 () 2 () 3 () 4 () 5 () 6 () 7 () 8 () 9 () 10

85. Como você avalia a metodologia que utiliza em suas aulas?

() 0 () 1 () 2 () 3 () 4 () 5 () 6 () 7 () 8 () 9 () 10

86. Como você avalia o seu empenho para preparar as aulas que ministra?

() 0 () 1 () 2 () 3 () 4 () 5 () 6 () 7 () 8 () 9 () 10

87. Como você avalia a sua postura ética e profissional?

() 0 () 1 () 2 () 3 () 4 () 5 () 6 () 7 () 8 () 9 () 10

88. Como você avalia a sua disposição para atender aos alunos?

() 0 () 1 () 2 () 3 () 4 () 5 () 6 () 7 () 8 () 9 () 10

89. Como você avalia a sua relação com a sua turma?

() 0 () 1 () 2 () 3 () 4 () 5 () 6 () 7 () 8 () 9 () 10

90. Como você avalia a sua iniciativa para relacionar os conteúdos ensinados com o cotidiano?
 0 1 2 3 4 5 6 7 8 9 10

91. Como você avalia a sua habilidade para avaliar o que o seu aluno aprendeu?
 0 1 2 3 4 5 6 7 8 9 10

Espaço para sugestões, comentários e/ou críticas

ANEXO VII – QUESTIONÁRIO ALUNOS 2006

Caracterização do aluno ingressante 2006

Nome: _____

Data: ___/___/___

Curso: _____

Disciplina: _____

Turma: _____

Docente: _____

AVALIAÇÃO DA INFRA-ESTRUTURA E DAS CONDIÇÕES DE ENSINO DO IJES

- 1) As condições das salas de aula
 0 1 2 3 4 5 6 7 8 9 10
- 2) As condições dos laboratórios de informática (se você não usa o laboratório, não dê nenhuma nota).
 0 1 2 3 4 5 6 7 8 9 10
- 3) As condições do laboratório de Química (se você não usa o laboratório, não dê nenhuma nota).
 0 1 2 3 4 5 6 7 8 9 10
- 4) As condições do laboratório de Física (se você não usa o laboratório, não dê nenhuma nota).
 0 1 2 3 4 5 6 7 8 9 10
- 5) As condições do auditório da escola.
 0 1 2 3 4 5 6 7 8 9 10
- 6) A infra-estrutura da biblioteca da escola.
 0 1 2 3 4 5 6 7 8 9 10
- 7) Acervo da biblioteca na área do seu curso.
 0 1 2 3 4 5 6 7 8 9 10
- 8) A qualidade do atendimento na Biblioteca.
 0 1 2 3 4 5 6 7 8 9 10
- 9) Acesso a computadores e outros recursos de informática.
 0 1 2 3 4 5 6 7 8 9 10
- 10) Recursos audiovisuais.
 0 1 2 3 4 5 6 7 8 9 10
- 11) A qualidade do atendimento na Secretaria.
 0 1 2 3 4 5 6 7 8 9 10

- 12) A qualidade do atendimento na Tesouraria.
 0 1 2 3 4 5 6 7 8 9 10
- 13) A qualidade do atendimento no Xérox.
 0 1 2 3 4 5 6 7 8 9 10
- 14) As condições de limpeza na escola, em geral.
 0 1 2 3 4 5 6 7 8 9 10
- 15) As condições de limpeza nos banheiros.
 0 1 2 3 4 5 6 7 8 9 10
- 16) As condições da segurança interna da escola.
 0 1 2 3 4 5 6 7 8 9 10
- 17) Liberdade de expressar suas idéias.
 0 1 2 3 4 5 6 7 8 9 10
- 18) Amizade e respeito entre alunos e funcionários.
 0 1 2 3 4 5 6 7 8 9 10
- 19) Convivência entre alunos.
 0 1 2 3 4 5 6 7 8 9 10
- 20) A direção da escola.
 0 1 2 3 4 5 6 7 8 9 10
- 21) A atenção e o respeito dos funcionários.
 0 1 2 3 4 5 6 7 8 9 10
- 22) A organização dos horários de aulas.
 0 1 2 3 4 5 6 7 8 9 10
- 23) As atividades promovidas pelo Grêmio Estudantil
 0 1 2 3 4 5 6 7 8 9 10
- 24) As estratégias de aproximação entre o Grêmio Estudantil e os alunos, em geral.
 0 1 2 3 4 5 6 7 8 9 10

AVALIAÇÃO DO CORPO DOCENTE

- 1) Como você avalia o conhecimento que o(a) professor(a) tem da disciplina que leciona?
 0 1 2 3 4 5 6 7 8 9 10
- 2) Como você avalia a metodologia utilizada pelo(a) professor(a)?
 0 1 2 3 4 5 6 7 8 9 10
- 3) Como você avalia o empenho do(a) professor(a) para preparar as aulas que ministra na sua turma?
 0 1 2 3 4 5 6 7 8 9 10
- 4) Como você avalia a postura ética e profissional do(a) professor(a)?
 0 1 2 3 4 5 6 7 8 9 10
- 5) Como você avalia a disposição do(a) professor(a) para atender os alunos??
 0 1 2 3 4 5 6 7 8 9 10
- 6) Como você avalia a relação do(a) professor(a) com a sua turma?
 0 1 2 3 4 5 6 7 8 9 10
- 7) Como você avalia a iniciativa do(a) professor(a) para relacionar os conteúdos ensinados com o cotidiano?
 0 1 2 3 4 5 6 7 8 9 10
- 8) Como você avalia a habilidade do(a) professor(a) para avaliar o que você aprendeu, os seus conhecimentos sobre a matéria lecionada?
 0 1 2 3 4 5 6 7 8 9 10
- 9) Espaço para críticas e/ou sugestões
Dissertativa.

ANEXO VIII – QUESTIONÁRIO ALUNOS 2007 - 2010

Caracterização do aluno ingressante

Nome: _____

Data: ___/___/___

Curso: _____

Disciplina: _____

Turma: _____

Docente: _____

AVALIAÇÃO DA INFRA-ESTRUTURA E DAS CONDIÇÕES DE ENSINO DO IJES

- 1) As condições das salas de aula
() 0 () 1 () 2 () 3 () 4 () 5 () 6 () 7 () 8 () 9 () 10
- 2) As condições dos laboratórios de informática (se você não usa o laboratório, não dê nenhuma nota).
() 0 () 1 () 2 () 3 () 4 () 5 () 6 () 7 () 8 () 9 () 10
- 3) As condições do laboratório de Química (se você não usa o laboratório, não dê nenhuma nota).
() 0 () 1 () 2 () 3 () 4 () 5 () 6 () 7 () 8 () 9 () 10
- 4) As condições do laboratório de Física (se você não usa o laboratório, não dê nenhuma nota).
() 0 () 1 () 2 () 3 () 4 () 5 () 6 () 7 () 8 () 9 () 10
As condições do auditório da escola.
- 5) () 0 () 1 () 2 () 3 () 4 () 5 () 6 () 7 () 8 () 9 () 10
- 6) A infra-estrutura da biblioteca da escola.
() 0 () 1 () 2 () 3 () 4 () 5 () 6 () 7 () 8 () 9 () 10
- 7) Acervo da biblioteca na área do seu curso.
() 0 () 1 () 2 () 3 () 4 () 5 () 6 () 7 () 8 () 9 () 10
- 8) A qualidade do atendimento na Biblioteca.
() 0 () 1 () 2 () 3 () 4 () 5 () 6 () 7 () 8 () 9 () 10
- 9) Acesso a computadores e outros recursos de informática.
() 0 () 1 () 2 () 3 () 4 () 5 () 6 () 7 () 8 () 9 () 10
- 10) Recursos audiovisuais.
() 0 () 1 () 2 () 3 () 4 () 5 () 6 () 7 () 8 () 9 () 10
- 11) A qualidade do atendimento na Secretaria.
() 0 () 1 () 2 () 3 () 4 () 5 () 6 () 7 () 8 () 9 () 10
- 12) A qualidade do atendimento na Tesouraria.
() 0 () 1 () 2 () 3 () 4 () 5 () 6 () 7 () 8 () 9 () 10

- 13) A qualidade do atendimento no Xérox.
 0 1 2 3 4 5 6 7 8 9 10
- 14) As condições de limpeza na escola, em geral.
 0 1 2 3 4 5 6 7 8 9 10
- 15) As condições de limpeza nos banheiros.
 0 1 2 3 4 5 6 7 8 9 10
- 16) As condições da segurança interna da escola.
 0 1 2 3 4 5 6 7 8 9 10
- 17) Liberdade de expressar suas idéias.
 0 1 2 3 4 5 6 7 8 9 10
- 18) Amizade e respeito entre alunos e funcionários.
 0 1 2 3 4 5 6 7 8 9 10
- 19) Convivência entre alunos.
 0 1 2 3 4 5 6 7 8 9 10
- 20) A direção da escola.
 0 1 2 3 4 5 6 7 8 9 10
- 21) A atenção e o respeito dos funcionários.
 0 1 2 3 4 5 6 7 8 9 10
- 22) A organização dos horários de aulas.
 0 1 2 3 4 5 6 7 8 9 10
- 23) As atividades promovidas pelo Grêmio Estudantil
 0 1 2 3 4 5 6 7 8 9 10
- 24) As estratégias de aproximação entre o Grêmio Estudantil e os alunos, em geral.
 0 1 2 3 4 5 6 7 8 9 10

AVALIAÇÃO DO CORPO DOCENTE

- 1) Como você avalia o conhecimento que o(a) professor(a) tem da disciplina que leciona?
 0 1 2 3 4 5 6 7 8 9 10
- 2) Como você avalia a metodologia utilizada pelo(a) professor(a)?
 0 1 2 3 4 5 6 7 8 9 10
- 3) Como você avalia o empenho do(a) professor(a) para preparar as aulas que ministra na sua turma?
 0 1 2 3 4 5 6 7 8 9 10
- 4) Como você avalia a postura ética e profissional do(a) professor(a)?
 0 1 2 3 4 5 6 7 8 9 10
- 5) Como você avalia a disposição do(a) professor(a) para atender os alunos??
 0 1 2 3 4 5 6 7 8 9 10
- 6) Como você avalia a relação do(a) professor(a) com a sua turma?
 0 1 2 3 4 5 6 7 8 9 10
- 7) Como você avalia a iniciativa do(a) professor(a) para relacionar os conteúdos ensinados com o cotidiano?
 0 1 2 3 4 5 6 7 8 9 10
- 8) Como você avalia a habilidade do(a) professor(a) para avaliar o que você aprendeu, os seus conhecimentos sobre a matéria lecionada?
 0 1 2 3 4 5 6 7 8 9 10
- 9) Espaço para críticas e/ou sugestões
Dissertativa.

ANEXO IX – QUESTIONÁRIO ALUNOS 2009 e 2010

Em cada questão, assinale uma nota de 1 a 10, conforme o seu grau de concordância.

Discordo plenamente 1 2 3 4 5 6 7 8 9 10 Concordo plenamente

	Grau de concordância									
ATIVIDADES DIDÁTICO-PEDAGÓGICAS										
1. O curso prepara para o efetivo exercício da profissão.	1	2	3	4	5	6	7	8	9	10
2. Existe incentivo à participação em atividades de complementação da formação acadêmica, como estágio curricular.	1	2	3	4	5	6	7	8	9	10
3. O curso é atrativo, no sentido de oferecer integração profissional com a sociedade.	1	2	3	4	5	6	7	8	9	10
4. As instalações são mantidas em condições de limpeza e manutenção adequadas.	1	2	3	4	5	6	7	8	9	10
5. O currículo atende o perfil profissional esperado para o curso.	1	2	3	4	5	6	7	8	9	10
6. O curso conta com salas de aula adequadas para o ensino superior.	1	2	3	4	5	6	7	8	9	10
7. Existe oportunidade de participação em atividades de extensão (extra curriculares).	1	2	3	4	5	6	7	8	9	10
8. O curso conta com facilidades de espaço físico para atividades acadêmicas.	1	2	3	4	5	6	7	8	9	10
9. O acesso à internet e à intranet é eficaz.	1	2	3	4	5	6	7	8	9	10
BIBLIOTECA										
Grau de concordância										
10. A biblioteca conta com acervo atualizado.	1	2	3	4	5	6	7	8	9	10
11. Existe disponibilidade dos títulos indicados na bibliografia básica.	1	2	3	4	5	6	7	8	9	10
12. O número de exemplares dos títulos é suficiente.	1	2	3	4	5	6	7	8	9	10
13. O ambiente para estudo é adequado.	1	2	3	4	5	6	7	8	9	10
14. Existe um bom atendimento (agilidade e eficiência).	1	2	3	4	5	6	7	8	9	10
15. O acesso à internet da biblioteca, para pesquisa, é fácil e disponível quando os alunos necessitam.	1	2	3	4	5	6	7	8	9	10
16. Os títulos de periódicos existentes são suficientes (jornais, revistas).	1	2	3	4	5	6	7	8	9	10
17. Apresenta acervo de fitas de vídeo, DVD's e CD's.	1	2	3	4	5	6	7	8	9	10
18. O horário de funcionamento é adequado.	1	2	3	4	5	6	7	8	9	10
LABORATÓRIOS										
Grau de concordância										
19. A qualidade dos equipamentos e serviços é compatível com as demandas do curso.	1	2	3	4	5	6	7	8	9	10
20. O horário de funcionamento é adequado.	1	2	3	4	5	6	7	8	9	10
21. O ambiente dos laboratórios é adequado às necessidades do curso.	1	2	3	4	5	6	7	8	9	10
22. A quantidade e disponibilidade de equipamentos são suficientes.	1	2	3	4	5	6	7	8	9	10
SECRETARIA / CENTRAL DE ATENDIMENTO										
Grau de concordância										
23. O local de atendimento é adequado.	1	2	3	4	5	6	7	8	9	10
24. Existe agilidade no atendimento.	1	2	3	4	5	6	7	8	9	10
25. As informações fornecidas são precisas e atualizadas.	1	2	3	4	5	6	7	8	9	10
26. O horário de funcionamento é o ideal.	1	2	3	4	5	6	7	8	9	10
27. Existe um bom atendimento.	1	2	3	4	5	6	7	8	9	10
28. Os prazos previstos são cumpridos.	1	2	3	4	5	6	7	8	9	10

Para as próximas questões, assinale a alternativa que melhor representa sua opinião.

29. Principal contribuição de seu curso:
A) Agregação de bagagem cultural.
B) Aquisição de formação teórica.
C) Conquista de nível superior.
D) Obtenção de formação profissional.
E) Perspectivas de melhoria financeira.
30. Até o presente momento você diria que o curso
A) deixou a desejar.
B) atendeu às expectativas.
C) superou as expectativas.
31. Principal expectativa em relação ao seu curso:
A) Crescimento profissional.
B) Formação em curso superior.
C) Empregabilidade.
D) Interesse pela área/profissão.
E) Novos conhecimentos.
32. Você acredita que o seu curso vai lhe preparar de forma suficiente para competir com o mercado de trabalho?
A) Não.
B) Sim.
33. Avaliação geral do curso em uma escala de 1 a 10.

1 2 3 4 5 6 7 8 9 10

Nas atividades do seu curso, avalie com uma nota de 1 a 10

- | | NOTA |
|--------------------------------|----------------------|
| 34. seu interesse. | 1 2 3 4 5 6 7 8 9 10 |
| 35. sua participação. | 1 2 3 4 5 6 7 8 9 10 |
| 36. sua dedicação aos estudos. | 1 2 3 4 5 6 7 8 9 10 |

Em relação à coordenação e aos professores, assinale uma nota de 1 a 10, conforme o seu grau de concordância.

- | COORDENAÇÃO DO CURSO | NOTA |
|---|----------------------|
| 37. Atende as demandas dos alunos sempre que necessário. | 1 2 3 4 5 6 7 8 9 10 |
| 38. Participa ativamente na condução do curso, orientando professores e alunos. | 1 2 3 4 5 6 7 8 9 10 |
| 39. Tem disponibilidade de horário para o atendimento. | 1 2 3 4 5 6 7 8 9 10 |
| 40. Promove a integração entre professores e alunos. | 1 2 3 4 5 6 7 8 9 10 |
-
- | CORPO DOCENTE | NOTA |
|---|----------------------|
| 41. Apresenta o plano de ensino a ser seguido na disciplina. | 1 2 3 4 5 6 7 8 9 10 |
| 42. Relaciona os objetivos da disciplina com os objetivos do curso. | 1 2 3 4 5 6 7 8 9 10 |
| 43. Utiliza bibliografia diversificada, incentivando uma maior frequência à biblioteca. | 1 2 3 4 5 6 7 8 9 10 |
| 44. Deixa claro quais são os critérios de avaliação para a disciplina. | 1 2 3 4 5 6 7 8 9 10 |
| 45. Expressa com clareza o conteúdo que desenvolve. | 1 2 3 4 5 6 7 8 9 10 |

46. Tem comportamento ético em relação aos demais docentes, aos alunos e à faculdade. 1 2 3 4 5 6 7 8 9 10
47. Esclarece sobre os objetivos a serem alcançados na disciplina. 1 2 3 4 5 6 7 8 9 10
48. Exige um ambiente propício à aprendizagem. 1 2 3 4 5 6 7 8 9 10
49. Discute o resultado da avaliação e orienta na recuperação dos conteúdos deficientes. 1 2 3 4 5 6 7 8 9 10
50. Utiliza recursos didáticos diferenciados (aulas expositivas, seminários, etc.). 1 2 3 4 5 6 7 8 9 10
51. Está motivado para o ensino da disciplina. 1 2 3 4 5 6 7 8 9 10
52. Desenvolve as atividades da disciplina conforme previsto no plano de ensino. 1 2 3 4 5 6 7 8 9 10
53. Adota atividades práticas que contribuem significativamente para a aprendizagem. 1 2 3 4 5 6 7 8 9 10
54. É pontual, no início e no término das aulas. 1 2 3 4 5 6 7 8 9 10
55. Sexo:
A) Feminino.
B) Masculino.
56. Idade (anos):
A) Até 20.
B) De 21 a 24.
C) De 25 a 34.
D) Acima de 35.
57. Estado Civil:
A) Casado/Amasiado.
B) Solteiro.
C) Viúvo.
D) Separado/Divorciado.
58. Quantidade de filhos:
A) Nenhum.
B) Um.
C) Dois ou mais.
59. Situação da moradia:
A) Alugada.
B) Cedida.
C) Própria.
D) Outra condição.
60. Situação profissional atual:
A) Não trabalho.
B) Trabalho informalmente.
C) Faço estágio.
D) Trabalho formalmente.
61. Benefício mais significativo na mensalidade:
A) Não possuo benefícios.
B) Bolsa/programa da faculdade.
C) Convênio com empresa.
D) Entidades externas (Sindicatos, entidades de classe, etc).
E) FIES.
F) ProUni.
G) Financiamento privado (PraValer, Unibanco, etc).
H) Outro.

62. Principal responsável pelo pagamento da mensalidade:
- A) Você.
 - B) Seus pais ou familiares.
 - C) A empresa em que trabalha.
 - D) Outro.
63. Escolaridade máxima atingida entre seus pais:
- A) Não concluíram Ensino Fundamental.
 - B) Ensino Fundamental completo.
 - C) Ensino Médio completo.
 - D) Ensino Superior completo.
64. Rede de ensino onde você cursou maior parte do Ensino Médio
- A) Estadual.
 - B) Federal.
 - C) Municipal.
 - D) Privada.
65. Renda pessoal:
- A) Até R\$ 465,00 (1 SM).
 - B) De R\$ 465,00 a R\$ 1395,00 (1 a 3 SM).
 - C) De R\$ 1395,00 a R\$ 2325,00 (3 a 5 SM).
 - D) De R\$ 2325,00 a R\$ 4650,00 (5 a 10 SM).
 - E) Acima de R\$ 4650,00 (10 SM).
66. Renda familiar (total):
- A) Até R\$ 465,00 (1 SM).
 - B) De R\$ 465,00 a R\$ 1395,00 (1 a 3 SM).
 - C) De R\$ 1395,00 a R\$ 2325,00 (3 a 5 SM).
 - D) De R\$ 2325,00 a R\$ 4650,00 (5 a 10 SM).
 - E) Acima de R\$ 4650,00 (10 SM).

Em cada questão, assinale a quantidade de itens que existem em sua casa.

NENHUM(A)

UM(A)

MAIS DE UM(A)

- 67. Aparelho de DVD.
- 68. Aspirador de pó.
- 69. Automóvel.
- 70. Computador.
- 71. Empregada doméstica.
- 72. Freezer separado da geladeira.
- 73. Geladeira.
- 74. Máquina de lavar roupa.
- 75. Motocicleta
- 76. Rádio.
- 77. Televisão em cores.